

Pracownia Projektowa Architektury Krajobrazu i Rewaloryzacji Środowiska
80-766 Gdańsk ul. H. H. Jabłońskiego 22 lok. 8
Tel. 58 354 60 06

**Prognoza oddziaływania na środowisko projektu
miejscowego planu zagospodarowania przestrzennego
terenu położonego na działce nr 21/108, obręb
geodezyjny Fiszewo, gm. Gronowo Elbląskie**

Opracował:

mgr Bogusław Grechuta – biegły Wojewody Pomorskiego
nr 042 w zakresie sporządzania ocen oddziaływania
na środowisko

Gdańsk, 28 grudnia 2020 roku

Spis treści	2
Streszczenie w języku niespecjalistycznym	4
1. Wprowadzenie	16
1.1. Przedmiot i cel prognozy	17
1.2. Podstawa prawna i przebieg postępowania w sprawie sporządzenia prognozy	19
1.3. Metoda sporządzania prognozy	20
2. Powiązanie projektu planu miejscowego z innymi dokumentami	24
2. 1. Uwarunkowania przyrodnicze wynikające z Studium uwarunkowań i kierunków zagospodarowania przestrzennego gminy Gronowo Elbląskie	24
2.2. Strategia Rozwoju Gminy Gronowo Elbląskie na lata 2017-2025	28
2.3. Program ochrony środowiska dla powiatu elbląskiego	29
3. Wytyczne do projektu planu wynikające z uwarunkowań określonych w opracowaniu ekofizjograficznym podstawowym	32
4. Informacje o zawartości i celach sporządzenia projektu planu	33
4.1. Ustalenia obowiązującego planu miejscowego oraz planów na terenach przyległych	33
4.2. Cele sporządzenia projektu planu	34
4.3. Wydzielone strefy (tereny) funkcjonalne	34
4.4. Zasady obsługi w zakresie infrastruktury technicznej i drogowej	35
5. Przewidywane znaczące oddziaływania (bezpośrednie, pośrednie, wtórne, skumulowane, krótkoterminowe, średnioterminowe i długoterminowe, stałe i chwilowe, pozytywne i negatywne) na środowisko, w tym na obszary Natura 2000	39
5.1. Wpływ realizacji ustaleń projektu planu na obszary i obiekty podlegające ochronie na podstawie ustawy z dnia 16 kwietnia 2004 r. o ochronie przyrody, w tym na obszary Sieci Natura 2000	39
5.2. Wpływ realizacji ustaleń projektu planu na faunę, florę oraz różnorodność biologiczną	42
5.3. Wpływ realizacji ustaleń projektu planu na życie i zdrowie ludzi	45
5.3.1. Wpływ realizacji ustaleń projektu planu na stan aerosanitarny	45
5.3.2. Wpływ realizacji ustaleń projektu planu na warunki klimatu akustycznego	46
5.3.3. Wpływ realizacji ustaleń projektu planu na warunki klimatu lokalnego	46
5.3.4. Wpływ realizacji ustaleń projektu planu na wody powierzchniowe i podziemne	47
5.3.5. Wpływ realizacji ustaleń projektu planu na powierzchnię ziemi	51
5.3.6. Wpływ realizacji ustaleń projektu planu na ryzyko wystąpienia poważnych awarii lub katastrofy naturalnej i budowlanej	52
5.3.6.1. Skutki realizacji ustaleń projektu planu na ryzyko powstania poważnej awarii w rozumieniu przepisów ustawy Prawo ochrony środowiska	52
5.3.6.2. Skutki realizacji ustaleń projektu planu na powstanie zagrożenia masowymi	

ruchami ziemi	53
5.3.7. Wpływ realizacji ustaleń projektu planu na poziomy pól elektromagnetycznych	53
5.3.8. Wpływ realizacji ustaleń projektu planu na powstanie zagrożenia powodziowego	55
5.4. Wpływ realizacji ustaleń projektu planu na ochronę zasobów naturalnych	57
5.4.1. Wpływ realizacji ustaleń projektu planu na ochronę obszarów występowania kopalin	57
5.4.2. Wpływ realizacji ustaleń projektu planu na gleby i rolniczą przestrzeń produkcyjną	58
5.4.3. Wpływ realizacji ustaleń projektu planu na leśną przestrzeń produkcyjną	59
5.4.4. Wpływ realizacji ustaleń projektu planu na walory krajobrazowe	59
5.5. Wpływ realizacji ustaleń projektu planu na zabytki, chronione dobra kulturowe i wartości materialne	61
5.6. Oddziaływania skumulowane skutków realizacji ustaleń projektu planu	61
5.7. Informacja o możliwym transgranicznym oddziaływaniu na środowisko realizacji ustaleń projektu planu	62
5.8. Przewidywane metody analizy skutków realizacji ustaleń projektu planu oraz częstotliwość jej przeprowadzenia	62
Wnioski	63
Załącznik graficzny do prognozy	
Kopia uzgodnienia zakresu i stopnia szczegółowości prognozy	

Oświadczenie

Ja niżej podpisany oświadczam, że posiadam wymagane wykształcenie i doświadczenie, o których mowa w art. 74a ust 2 ustawy z dnia 3 października 2008r. o udostępnianiu informacji o środowisku i jego ochronie, udziale społeczeństwa w ochronie środowiska oraz o ocenach oddziaływania na środowisko (tj. Dz. U. z 2020, poz. 283) do sporządzania prognoz oddziaływania na środowisko projektów miejscowych planów zagospodarowania przestrzennego.

Jestem świadomy odpowiedzialności karnej za złożenie fałszywego oświadczenia.

Bogusław Grechuta



Streszczenie w języku niespecjalistycznym

Niniejszą prognozę oddziaływania na środowisko sporządzono dla potrzeb projektu do miejscowego planu zagospodarowania przestrzennego terenu położonego na działce nr 21/108, obręb geodezyjny Fiszewo, gm. Gronowo Elbląskie.

Przedmiotem niniejszej prognozy oddziaływania na środowisko był projekt miejscowego planu zagospodarowania przestrzennego terenu położonego na działce nr 21/108, obręb geodezyjny Fiszewo, gm. Gronowo Elbląskie.

Obszar objęty analizowanym projektem planu położony jest w zachodniej części gminy Gronowo Elbląskie, w zachodniej części obrębu wiejskiego Fiszewo w sąsiedztwie linii kolejowej z Elbląga do Malborka i drogi powiatowej: nr 1120N ze Starego Pola przez Fiszewo, Gronowo Elbląskie do wsi Jesionno.

Tereny włączone w granice analizowanego projektu planu obejmują teren działki nr 21/108, która położona jest w centrum wsi Fiszewo, bezpośrednio na południe od drogi powiatowej w kierunku Starego Pola i Gronowa Elbląskiego, Na terenie działki nr 21/108 zlokalizowany jest budynek zabudowy mieszkaniowej jednorodzinnej, budynki gospodarczymi i płat nadal użytkowanego pola uprawnego w części wschodniej.

Bezpośrednio na południowy wschód od terenu objętego projektem planu znajduje się cmentarz mennonicko-ewangelicki, podzielony na dwie części, a na nim: piaskowcowe stele, cippusy, podstawy pod krzyże, tumby i metalowa dzwonnica z przełomu XVIII/XIX wieku.

Oceną skutków realizacji ustaleń projektu planu objęte zostały wszystkie elementy środowiska przyrodniczego w różnym stopniu szczegółowości, co uzależnione było od istniejących materiałów archiwalno-dokumentacyjnych oraz możliwości bezpośredniej ich inwentaryzacji w terenie. Szczególną uwagę zwrócono na stan środowiska przyrodniczego wraz z możliwościami jego ochrony i rewaloryzacji, jako wytycznymi do sporządzenia projektu miejscowego planu zagospodarowania przestrzennego gminy Gronowo Elbląskie w miejscowości Gronowo Elbląskie.

W Studium uwarunkowań i kierunków zagospodarowania przestrzennego gminy Gronowo Elbląskie, które zostało zatwierdzone Uchwałą Nr XXX/269/2017 Rady Gminy Gronowo Elbląskie z dnia 29 listopada 2017 r., obszar gminy podzielony został na *jednostki*, a wieś Fiszewo zaliczono do jednostki związanej z rozwojem osadniczym i gospodarczym wsi w oparciu o historyczną strukturę, walory kulturowe oraz dogodną dostępność komunikacyjną

Jednostka Planistyczna VI – Fiszewo

Ochrona środowiska kulturowego:

- **ochrona historycznego układu ruralistycznego wsi placowej Fiszewo, ochrona obiektów zabytkowych wpisanych do rejestru i gminnej ewidencji zabytków,**
- **ochrona reliktowych komponentów krajobrazu kulturowego,**

Kształtowanie środowiska kulturowego:

- **koncentracja rozwoju osadnictwa w granicach niwy siedliskowej wsi placowej w Fiszewie oraz na historycznych siedliskach osad jednodworczych na terпах („Fiszewskie Pole” i „Stara Stacja Poczta”),**
- **ochrona krajobrazu kulturowego terenów nad rzeką Tiną poprzez objęcie obszarem parku kulturowego doliny rzeki Tyny.**

Na podstawie omówionej w opracowaniu ekofizjograficznym podstawowym dla potrzeb analizowanego projektu planu, oceny stanu ochrony i użytkowania zasobów przyrodniczych, ze szczególnym uwzględnieniem odporności na degradację jego poszczególnych komponentów oraz kierunków zagospodarowania przestrzennego dla analizowanych fragmentów gminy Gronowo Elbląskie przyjęto następujące kierunki kształtowania i ochrony środowiska dla terenu objętego projektem miejscowego planu zagospodarowania przestrzennego:

- **strefowanie zabudowy w zależności od odległości od drogi w kierunku Starego Pola i Gronowa Elbląskiego,**
- **wprowadzenie obowiązku zachowania zadrzewień śródpolnych i wykorzystanie ich do kształtowania terenów zieleni ogólnodostępnej lub przydomowej,**
- wprowadzenia nasadzeń w formie grup drzew i krzewów zadrzewień zgodnych z warunkami siedliskowymi,
- przystosowanie terenów zieleni do funkcji małej retencji wód opadowych i roztopowych;
- wprowadzenia nakazu zagospodarowania wód opadowych z ich okresowym gromadzenia w zbiornikach i wykorzystaniu do nawodnienia trawników czy zieleńców oraz prac porządkowych,
- w przypadku natrafienia w trakcie realizacji robót budowlanych na istniejący drenaż należy go bezwzględnie zachować lub przełożyć zachowując spójność systemu drenażowego całego obszaru,
- stosowanie przepuszczalnych i półprzepuszczalnych nawierzchni dla utwardzenia dróg wewnętrznych i miejsc postojowych dla samochodów osobowych;
- propagowanie stosowania lokalnych źródeł ciepła na paliwa o niskiej emisji zanieczyszczeń do powietrza lub źródeł odnawialnych,

Na obszarze objętym analizowanym projektem planu obowiązuje miejscowy plan zagospodarowania przestrzennego gminy Gronowo Elbląskie, który został zatwierdzony

Uchwałą Nr XXIII/200/01 z dnia 24 sierpnia 2001 roku.

W obowiązującym planie miejscowym tereny włączone w granice analizowanego projektu planu przeznaczone zostały:

- zachodnia część - tereny oznaczone symbolem T-14 – tereny zabudowy mieszkaniowej jednorodzinnej i zagrodowej;
- część wschodnia teren parków i zieleńców.

Celem sporządzania analizowanego projektu było uporządkowanie formalno-przestrzenne fragmentu terenu wsi Fiszewo dla możliwości realizacji nowej zabudowy mieszkaniowo-usługowej (część wschodnia) oraz zmiany funkcji mieszkaniowej jednorodzinnej na funkcje zabudowy mieszkaniowo-usługowej (część zachodnia).

Była to również okoliczność pozwalająca na ponowną weryfikację obecnych uwarunkowań wynikających z wymagań ładu przestrzennego, w tym urbanistyki i architektury, walorów architektonicznych i krajobrazowych, ochrony środowiska, dziedzictwa kulturowego oraz dóbr kultury współczesnej, ochrony zdrowia oraz bezpieczeństwa ludzi i mienia, a także potrzeby osób niepełnosprawnych, walorów ekonomicznych przestrzeni, prawa własności, potrzeb interesu publicznego potrzeb w zakresie rozwoju infrastruktury technicznej.

Planowane zagospodarowanie terenów włączonych w granice projektu planu miejscowego zgodne będzie z aktualnymi potrzebami i zamierzeniami właścicieli gruntów wyrażonymi w wnioskach składanych do Wójta Gminy o zmianę obowiązującego planu miejscowego oraz zadaniami i kierunkami rozwoju miejscowości Gronowo Elbląskie, zapisanymi w Studium uwarunkowań i kierunków zagospodarowania przestrzennego gminy Gronowo Elbląskie z 2017 roku.

Obszar objęty analizowanym projektem planu miejscowego, o łącznej powierzchni 0,59 ha, został podzielony na 4 obszary funkcjonalne oznaczone symbolami:

- **tereny oznaczone symbolami 1.MN,U, 2.MN,U - teren zabudowy mieszkaniowej jednorodzinnej, teren zabudowy usługowej z zakresu usług nieuciążliwych**
- **tereny oznaczone symbolami 3.RM, 4.RM - teren zabudowy zagrodowej w gospodarstwach rolnych, hodowlanych i ogrodniczych, w tym pszczelarskich, w których dopuszcza się gospodarstwa agroturystyczne.**

Przewidywane znaczące oddziaływania (bezpośrednie, pośrednie, wtórne, skumulowane, krótkoterminowe, średnioterminowe i długoterminowe, stałe i chwilowe, pozytywne i negatywne) na środowisko, w tym na obszar Natura 2000

Podstawowym celem niniejszej prognozy było wskazanie możliwości rozwiązań planistycznych najbardziej korzystnych dla środowiska i zdrowia ludzi poprzez:

- kompleksową identyfikację i ocenę najbardziej prawdopodobnych skutków wpływu na poszczególne komponenty środowiska obszaru objętego projektem planu, jakie może wywołać realizacja dyspozycji przestrzennych zawartych w projekcie planu,
- dyskusję i współpracę autorów prognozy z autorem projektu planu celem maksymalnego wyeliminowania rozwiązań i ustaleń niemożliwych do przyjęcia ze względu na ewentualne negatywne skutki dla środowiska i zagrożenia dla zdrowia ludzi,
- pełne poinformowanie podmiotów projektu planu, tj. wnioskodawców, społeczność lokalną i organy samorządu o skutkach wpływu ustaleń projektu planu dla środowiska przyrodniczego.

Opracowanie składa się z:

- a) części opisowej,
- b) części graficznej.

Część opisowa prognozy zawiera charakterystykę struktury i ocenę stanu poszczególnych komponentów środowiska, przedstawienie istotnych z punktu widzenia środowiska ustaleń projektu planu.

W opracowaniu niniejszej prognozy oddziaływania na środowisko zastosowano następujące metody prognozowania:

- analiza dostępnych materiałów kartograficznych, archiwalnych i literatury, z różnych okresów ich sporządzenia oraz opracowanych dla różnych zagadnień,
- diagnozy stanu środowiska w oparciu o prace terenowe i zebrane wcześniej materiały dokumentacyjne,
- identyfikacja obszarów problemowych wymagających szczególnego rozpatrzenia w czasie prac terenowych oraz przy prognozowaniu skutków ich zmian czy przekształceń,
- analogia do podobnych terenów, o podobnym sposobie użytkowania i zainwestowania, itp.

Analizy przeprowadzone w niniejszej prognozie oceniające skutki realizacji ustaleń projektu planu przeprowadzone zostały na podstawie stanu środowiska przyrodniczego i zagospodarowania terenu, które określone zostały w opracowaniu ekofizjograficznym wykonanym na potrzeby analizowanego projektu planu, uwarunkowaniami (skutkami)

wynikającymi z realizacji obowiązującego planu miejscowego, ustaleniami zmiany VII.2 Studium uwarunkowań i kierunków zagospodarowania przestrzennego gminy Gronowo Elbląskie z 2016 roku oraz działaniami związanymi z realizacją systemów infrastruktury technicznej na tym terenie.

Zakres i stopień niniejszej prognozy został uzgodniony z Regionalnym Dyrektorem Ochrony Środowiska w Olsztynie i Państwowym Powiatowym Inspektorem Sanitarnym w Elblągu.

Po ogłoszeniu przez Wójta Gminy Gronowo Elbląskie informacji o przystąpieniu do sporządzenia projektu miejscowego planu zagospodarowania przestrzennego terenu położonego na działce nr 21/108, obręb geodezyjny Fiszewo, gm. Gronowo Elbląskie oraz do przeprowadzenia postępowania w sprawie strategicznej oceny oddziaływania na środowisko tego dokumentu, nie wniesiono uwag ani wniosków do przygotowywanej prognozy oddziaływania na środowisko projektu planu.

Fragmenty wsi Fiszewo objęte analizowanym projektem planu nie zostały włączone do lokalnej i regionalnej osnowy przyrodniczej oraz nie znalazły się w granicach obszarów Sieci Natura 2000, położone są w odległości:

- około 18,5 km od granicy rezerwatu przyrody „Zatoka Elbląska”,
- około 12,1 km od granicy rezerwatu przyrody „Jezioro Drużno”,
- około 17,6 km od granicy Parku Krajobrazowego Wysoczyzny Elbląskiej,
- -około 10,9 km od granicy Obszaru Chronionego Krajobrazu Jeziora Drużno,
- około 6,1 km od granicy Obszaru Chronionego Krajobrazu Rzeki Nogat,
- około 10,9 km od granicy obszaru Natura 2000 Zatoka Jezioro Drużno PLB280013,
- około 18,3 km od granicy obszaru Natura 2000 Zalew Wiślany PLB280010,
- około 18,3 km od granicy obszaru Natura 2000 Zalew Wiślany i Mierzeja Wiślana PLH280007,
- około 11,4 km od granicy obszaru Natura 2000 Ostoja Drużno PLH280028.

W czasie prac terenowych na analizowanym obszarze objętym projektem planu nie stwierdzono obecności siedlisk oraz gatunków rośliny oraz dziko występujących grzybów objętych ochroną gatunkową oraz gatunków znajdujących się na listach programu Sieci Natura 2000.

Analizując położenie poszczególnych obszarów włączonych do Sieci Natura 2000, lokalizację innych ustanowionych form ochrony przyrody oraz zapisy ustaleń projektu planu można prognozować, że realizacja tych ustaleń, nie spowoduje pogorszenia stanu siedlisk przyrodniczych, nie wpłynie na ich integralność oraz nie wpłynie na chronione gatunki roślin i zwierząt. Jednocześnie można prognozować, że realizacja ustaleń

projektu planu nie będzie wpływać negatywnie na gatunki, dla których ochrony zostały wyznaczone obszary Sieci Natura 2000 oraz nie wpłynie niekorzystnie na inne ustanowione lub planowane do ustanowienia formy ochrony przyrody.

Realizacja ustaleń projektu planu skutkować będzie nieodwracalnymi, znaczącymi, ale tylko miejscowymi zmianami i przekształceniami w szacie roślinnej spowodowanymi całkowitą likwidacją zbiorowisk roślinnych na terenach przeznaczonych pod planowaną zabudowę wraz z infrastrukturą techniczną i drogową dla jej obsługi.

W zapisach analizowanego projektu planu, zgodnie z obowiązującymi przepisami, nakazano zachowanie bądź odtworzenie odpowiedniej powierzchni terenów biologicznie czynnych dla wszystkich wydzielonych stref funkcjonalnych.

Prognozuje się, że realizacja ustaleń analizowanego projektu planu, która umożliwi realizację na terenie włączonym w jego granice planowanej zabudowy wraz z infrastrukturą techniczną i drogową, nie wpłynie znacząco na likwidację miejsc żerowania, odpoczynku i lęgu szeregu gatunków zwierząt.

Prognozuje się, że nie wystąpi konieczności przenoszenia zwierząt się na tereny poza jego granice. Jednocześnie prognozuje się, stopniowe, sukcesywne pojawianie się gatunki charakterystycznych dla terenów zabudowanych położonych w sąsiedztwie terenów otwartych i użytkowanych rolniczo, w tym między innymi takich jak, wrony, sroki, kawki, wróblowate, szpaki, kosy.

W czasie prac terenowych w październiku 2020 roku nie zaobserwowano znacznego ruchu pojazdów silnikowych po bezpośrednio przyległej drodze, były okresy, kiedy nie przemieszczał się żaden po niej pojazd silnikowy. **Daje to podstawę do prognozowania, że na terenach objętych analizowanym projektem planu nie wystąpią zmiany w aktualnie korzystnych warunkach aerosanitarnych. Nadal występować będzie wysokie prawdopodobieństwo długookresowego zalegania chłodnego, wilgotnego i zanieczyszczonego powietrza w warstwie przyziemnej w okresie występowanie inwersyjnych stanów pogody, to jest w okresie grzewczym jesienno-zimowo-wiosennym. Stany te nie będą, w żadnym przypadku, stanowić zagrożenia dla zdrowia mieszkańców, ale mogą być uciążliwe i odczuwalne, gdyż nadal, chociaż już sporadycznie spalane są odpady, w szczególności plastiki, w paleniskach domowych.**

Kompleksowa realizacja zapisów ustaleń projektu planu dotyczących zasad zaopatrzenia w ciepło oraz bardzo korzystne warunki przewietrzania tego fragmentu obszaru gminy, dają gwarancję dotrzymania dopuszczalnych poziomów zanieczyszczeń w powietrzu dla wszystkich rodzajów zanieczyszczeń, w tym w szczególności dla pyłu PM₁₀ i PM_{2,5}.

Prognozuje się, że realizacja ustaleń projektu planu nie wpłynie w sposób znaczący, a przede wszystkim odczuwalny na bardzo korzystny stan warunków klimatu akustycznego na terenie wsi Fiszewo włączonym w jego granice. Nadal będzie to teren o bardzo korzystnych warunkach klimatu akustycznego.

Prognozowane niewielkie, miejscowe i mało odczuwalne zmiany warunków klimatu akustycznego, w rejonie objętym projektem planu w wyniku realizacji planowanej zabudowy mieszkaniowej jednorodzinnej, zabudowy usługowej oraz zagrodowej nie będą w żaden sposób niekorzystnie oddziaływać na już istniejącą zabudowę mieszkaniową i zagrodową wsi Fiszewo.

Realizacja ustaleń analizowanego projektu planu nie będzie skutkować nawet miejscowymi czy mało odczuwalnymi zmianami warunków klimatu lokalnego.

Obszar objęty analizowanym projektem planu położony jest w zlewni rzeki Elbląg, w jej zlewni cząstkowej Elbląg od Tiny do ujścia (pole 549), a dokładniej w południowo zachodnie części Polderu Majkowo (pole 54942).

Wody powierzchniowe na obszarze objętym projektem planu są reprezentowane, przez rów melioracyjny i położony w jego południowej części, w bezpośrednim sąsiedztwie granicy z historycznym cmentarzem mennonicki sztuczny niewielki zbiornik wodny.

Zgodnie z Planem gospodarowania wodami w obszarze dorzecza Wisły (2016) jakość wód w granicach JCWP wód rzecznych PLWR200005499 rzeka Elbląg od Młynówki do ujścia wraz z jeziorem Družno (rys. 14).

Prognozuje się, że realizacja ustaleń analizowanego projektu planu nie będzie miała wpływu na zmiany lub przekształcenia stosunków wód powierzchniowych, tak na terenach włączonych w jego granice, jak i na terenach przyległych. Jednocześnie można prognozować, że kompleksowa realizacja następujących ustaleń projektu planu odnoszących się do zagospodarowania ścieków bytowych, wód opadowych i roztopowych oraz gospodarowania odpadami komunalnymi, co daje gwarancje ochrony wód powierzchniowych przed dopływem zanieczyszczeń do wód powierzchniowych.

W wyniku realizacji ustaleń analizowanego projektu planu wystąpią jedynie miejscowe i krótkookresowe zmiany zalegania pierwszego poziomu wód gruntowych, na terenach przeznaczonych pod planowaną zabudowę mieszkaniową jednorodziną wraz z urządzeniami infrastruktury technicznej i drogowej, w przypadku konieczności wykonanie głębszych wykopów fundamentowych.

Prognozuje się, że realizacja ustaleń analizowanego projektu planu nie będzie wymagała, nawet miejscowego uregulowania stosunków wód gruntowych, a tym bardziej nie będzie wymagała miejscowego czy okresowego odwadniania wykopów pod fundamenty

planowanej zabudowy mieszkaniowej, zabudowy usługowej oraz zagrodowej wraz z elementami infrastruktury technicznej i drogowej.

Prognozuje się, że realizacja ustaleń analizowanego projektu planu nie będzie w żadnym stopniu źródłem zagrożeń dla chronionych warstw wodonośnych ujmowanych, między innymi, na ujęciu wód podziemnych w Starym Polu, które jest podstawowym źródłem zaopatrzenia w wodę mieszkańców, między innymi, gminy Gronowo Elbląskie poprzez Centralny Wodociąg Żuławski.

Realizacja ustaleń analizowanego projektu planu skutkować dalszymi, miejscowymi nieodwracalnymi, zmianami w budowie geologicznej utworów powierzchniowych oraz rzeźbie terenu, spowodowanymi pracami ziemnymi pod fundamenty przyszłych obiektów kubaturowych planowanej zabudowy wraz z elementami infrastruktury technicznej i drogowej dla jej obsługi. Zmiany te mogą w fazie realizacji poszczególnych budynków i obiektów budowlanych prowadzić do miejscowego uruchomienia procesów erozyjnych (erozja wodna i wietrzna), jednak niewykraczających poza obręb placu budowy i nie będą w żaden sposób niekorzystnie oddziaływać na tereny przyległej zabudowy wsi.

Na terenie gminy Gronowo Elbląskie nie zostały lokalizowane zakłady zaliczone do zakładów stwarzających zagrożenie wystąpienia poważnej awarii przemysłowej.

Funkcje planowanej do lokalizacji zabudowy, na obszarze objętym projektem planu, nie będą umożliwiały lokalizacji zakładów lub instalacji mogących być źródłem awarii przemysłowej, dlatego realizacja jego ustaleń nie będzie źródłem powstania awarii przemysłowej w rozumieniu przepisów Prawo ochrony środowiska.

Na analizowanym terenie objętym projektem planu, w czasie prac terenowych, nie stwierdzono występowania aktywnych osuwisk oraz terenów potencjalnie zagrożonych masowymi ruchami ziemi.

Prognozuje się, że realizacja ustaleń analizowanego projektu planu nie będzie źródłem uruchomienia procesów erozyjnych prowadzących do powstania ruchów masowych ziemi, tak na terenach włączonych w jego granice, jak i na terenach przyległych.

Prognozuje się, że w wyniku realizacji ustaleń analizowanego projektu planu dotrzymane będą dopuszczalne poziomy pól elektromagnetycznych w środowisku, określone w rozporządzenia Ministra Zdrowia z dnia 17 grudnia 2019 r. w sprawie dopuszczalnych poziomów pól elektromagnetycznych w środowisku dla terenów przeznaczonych pod zabudowę mieszkaniową, a w przypadku lokalizacji obiektów usługowych lub innych związanych z pobytem ludności również rozporządzenia Ministra Pracy i Polityki Społecznej w sprawie najwyższych dopuszczalnych stężeń i natężeń czynników

szkodliwych dla zdrowia w środowisku pracy z dnia 6 czerwca 2014 r. (tj. Dz.U. z 2017 r. poz. 1348).

Dnia 7 maja 2010 r. opublikowana została ustawa o wspieraniu rozwoju usług i sieci telekomunikacyjnych, której przepisy zdecydowanie ograniczyły możliwość wprowadzenia zakazów lokalizacji masztów i wież telefonii komórkowej. **Na terenie wsi Fiszewo, nie została zlokalizowana stacja bazowa telefonii komórkowej. Najbliżej położone w stosunku do granic obszaru objętego projektem planu anteny poszczególnych operatorów sieci komórkowej znajdują się w odległości:**

- około 3,2 km na północny wschód w miejscowości Oleśno działka nr 43,
- około 3,5 km na południowy zachód w miejscowości Stare Pole (działka nr 33),
- około 2,6 km na południowy zachód w Starym Polu przy ulicy Marynarki Wojennej 28B,
- około 4,9 km na północny wschód w Gronowie Elbląskim działka nr 271

Prognozuje się, że w przypadku lokalizacji nowego obiektu stacji bazowej telefonii komórkowej, nie nastąpi zmiana obecnie bardzo korzystnego poziomu pól elektromagnetycznych, gdyż występowanie pól elektromagnetycznych o parametrach wyższych od dopuszczalnych ma miejsce w niedostępnej dla ludzi przestrzeni, nie jest uciążliwością w rozumieniu przepisów ochrony środowiska. Potwierdzają to systematyczne badania prowadzone przez wojewódzkiego inspektora prowadzone zgodnie z przepisami ustawy Prawo ochrony środowiska z 27 kwietnia 2001 r.

Na terenie gminy Gronowo Elbląskie pomiary natężenia pola elektromagnetycznego nie są wykonywane, a średnie arytmetyczne dla obszarów wiejskich w województwie warmińsko-mazurskim wynosiły, w 2017 roku, 0,19133 V/m, według obowiązującej normy dopuszczającej wielkość promieniowania to 7,00 V/m, zgodnie z rozporządzeniem Ministra Zdrowia z dnia 17 grudnia 2019 r. w sprawie dopuszczalnych poziomów pól elektromagnetycznych w środowisku.

Obszar objęty analizowanym projektem planu nie został ujęty opracowanymi przez Prezesa Krajowego Zarządu Gospodarki Wodnej mapami zagrożenia powodziowego i mapami ryzyka powodziowego, które zostały opublikowane w 22 października 2020 roku. Teren ten nie został zaliczony do obszarów szczególnego zagrożenia powodzią raz na 10 i raz 100 lat oraz do obszarów zagrożonych powodzią raz na 500 lat.

Prognozuje się, że realizacja ustaleń analizowanego projektu planu nie będzie źródłem powstania zagrożenia powodzią, tak na obszarach włączonych w jego granice, jak również na terenach przyległych.

Na terenie objętym analizowanym projektem planu nie występują udokumentowane złoża kopalin, które mogą być eksploatowane metodą nie odkrywkową, ale cały ten obszar położony jest w granicach perspektywicznego złoża soli kamiennej.

Prognozuje się, że realizacja ustaleń projektu planu nie będzie ograniczała możliwości eksploatacji perspektywicznego złoża soli kamiennej, gdyż będzie ono wydobywane metodą poziomego wyplukiwania z głębokości około 1300 m p.p.t.

Na terenie objętym analizowanym projektem planu występują gleby, które zostały zakwalifikowane do gruntów ornich klas RII i RV. **Ogólnie można stwierdzić, że gleby występujące na analizowanym terenie charakteryzują się stosunkowo wysoką wartością i przydatnością rolniczą oraz przyrodniczą.** Realizacja ustaleń projektu planu wymagać będzie stopniowego, w miarę zabudowy, trwałego wyłączenia gruntów rolnych z produkcji jedynie na terenie oznaczonym symbolem 2.MN,U. **Grunty rolne klasy RII włączone w granice analizowanego projektu planu, pozostaną w dotychczasowym rolniczym wykorzystaniu i użytkowaniu – teren 3.RM.**

Prognozuje się, że realizacja ustaleń projektu planu wpłynie na znaczącą, nieodwracalną utratę wartości przyrodniczych i produkcyjnych gleb na terenach przeznaczonych pod planowaną zabudowę wraz z urządzeniami infrastruktury technicznej i drogowej (teren 2.MN,U). Stopniowa zmiana przeznaczenia gruntów rolnych na zabudowę nie będzie w żaden sposób niekorzystnie oddziaływać na obszary przyległe, nie będzie ograniczała możliwości dalszego intensywnego wykorzystania przyległych gruntów rolnych.

Grunty leśne nie występują w granicach obszaru objętego analizowanym projektem planu.

Prognozuje się, że realizacja ustaleń analizowanego projektu planu nie będzie w żadnym przypadku źródłem oddziaływań na najbliższej położone grunty leśne.

Realizacja ustaleń analizowanego projektu planu stopniowo, w miarę zabudowy i zagospodarowania części terenów włączonych w jego granice (teren 2.MN,U), nieodwracalnie, ale miejscowo zmieniać będzie walory krajobrazowe, gdzie w miejsce krajobrazu otwartego, w niewielkim stopniu zabudowanego, pojawi się uporządkowana planowana zabudowa mieszkaniowa i usługowa wraz z urządzeniami infrastruktury technicznej i drogowej. Należy zaznaczyć, że nowa, planowana zabudowa komponować się będzie z już istniejącą, gdyż w ustaleniach projektu planu wprowadzono szereg zapisów odnoszących się do zachowania walorów krajobrazowych wsi.

Na obszarze objętym analizowanym projektem planu nie występują obiekty wpisane do rejestru zabytków województwa warmińsko-mazurskiego.

Na obszarze objętym projektem planu nie znajdują się obiekty ujęte w Wojewódzkiej Ewidencji Zabytków i Gminnej Ewidencji Zabytków;

Natomiast cały obszar objęty projektem planu położony w strefie pełnej ochrony

konserwatorskiej zespołu ruralistycznego wsi Fiszewo, oznacza to, że wszelkie działania, jakie będą prowadzone w jego granicach podlegają przepisom prawa z zakresu ochrony i opieki nad zabytkami oraz prawa budowlanego. Zasady ochrony struktury przestrzennej układu ruralistycznego wsi Fiszewo określone zostały w zapisach projektu planu dla każdego wydzielonego terenu funkcjonalnego.

W granicach obszaru objętego projektem planu nie występują obiekty stanowiące dobro kultury współczesnej.

W obszarze bezpośrednich oddziaływań realizacji ustaleń projektu planu nie znajdują się obiekty i dobra kultury materialnej objęte ochroną, których stan zachowania byłby zagrożony w wyniku realizacji jego ustaleń.

Realizacja ustaleń projektu planu wymagać będzie rozbudowy i budowy elementów infrastruktury technicznej i drogowej. Przedsięwzięcia te wpłyną bardzo korzystnie na stan lokalnej infrastruktury technicznej i drogowej miejscowości Fiszewo, co zdecydowanie poprawi również warunki życia mieszkańców już istniejącej zabudowy. Realizacja planowanych przedsięwzięć infrastrukturalnych i drogowych nie będzie źródłem jakichkolwiek oddziaływań na inne dobra materialne, nie będzie w żaden sposób niekorzystnie oddziaływać na pozostałe fragmenty wsi Fiszewo oraz nie będzie ograniczała możliwości dalszego intensywnego wykorzystania przyległych gruntów rolnych.

Zapisy ustaleń analizowanego projektu planu wprowadzają nową, planowaną zabudowę wraz z urządzeniami infrastruktury technicznej i drogowej, na tereny dotychczas niezabudowane, w części nadal użytkowane rolniczo, których realizacja może skutkować powstaniem krótkookresowych oddziaływań skumulowanych.

Realizacja ustaleń projektu planu może przyczynić się jedynie do okresowej (krótkotrwałej) kumulacji emisji zanieczyszczeń do środowiska poprzez: krótkookresowe zwiększenie ruchu samochodowego związanego z realizacją planowanej zabudowy i zagospodarowania tego terenu, które mogą być realizowane w tym samym okresie czasu. Przy takim założeniu, można także prognozować, iż nastąpi okresowa kumulacja emisji pyłów do powietrza, zanieczyszczeń pochodzących z pracujących maszyn i urządzeń budowlanych oraz może dojść do miejscowej i krótkookresowej, ale nieodczuwalnej, zmiany warunków klimatu akustycznego.

Powstałe oddziaływania skumulowane będą tylko czasowe, krótkookresowe i nie będą w żaden sposób niekorzystnie oddziaływać na pozostałe fragmenty wsi oraz nie będą, w żaden sposób ograniczały możliwości dalszego intensywnego wykorzystania przyległych gruntów rolnych.

Analizowany fragment gminy Gronowo Elbląskie, wieś Fiszewo oraz jej najbliższe otoczenie nie

sąsiadują bezpośrednio, z terytoriami państw ościennych, a odległości jego granic do granicy państwa jest znaczna. Wpływ realizacji ustaleń analizowanego projektu planu nie będzie mieć oddziaływania transgranicznego w rozumieniu przepisów Prawo ochrony środowiska.

Monitoring to system kontrolno-decyzyjny umożliwiający identyfikację i prognozowanie stanu środowiska na podstawie opracowywanych prognoz przy uwzględnianiu zwłaszcza potrzeb gospodarczych, społecznych, zdrowotnych i rekreacyjnych. **W niniejszej prognozie nie określa się terminów i elementów środowiska, które należałoby monitorować w wyniku realizacji ustaleń analizowanego projektu planu.**

1. Wprowadzenie

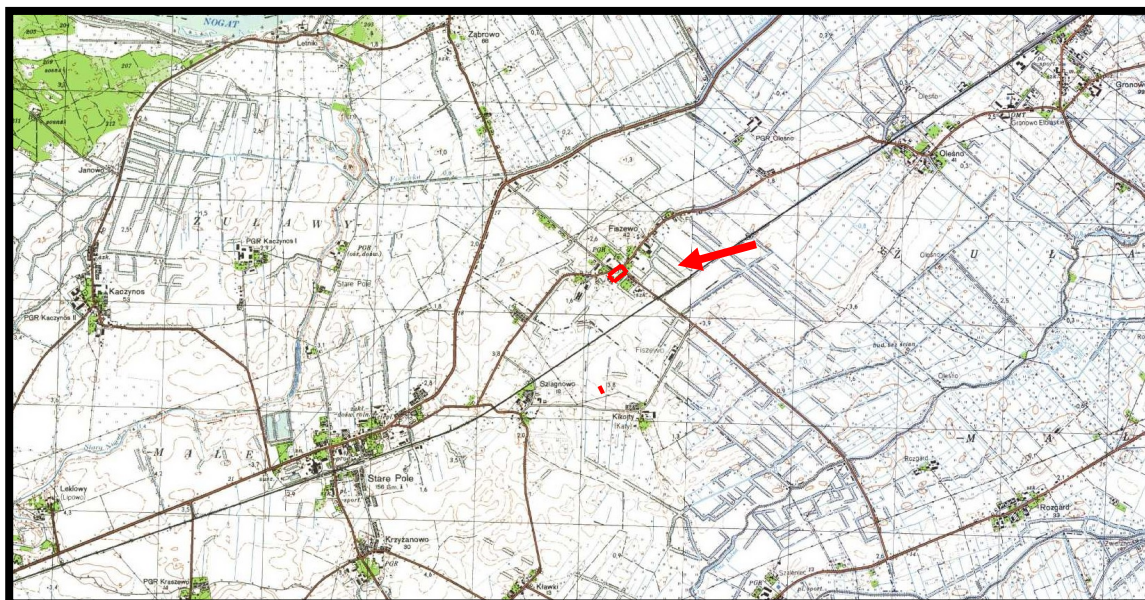
Zgodnie z art. 17 pkt. 4 ustawy o planowaniu i zagospodarowaniu przestrzennym z dnia 27 marca 2003 r. (t.j. Dz. U. z 2020, poz. 293 z późniejszymi zmianami) projekt miejscowego planu zagospodarowania przestrzennego sporządza się wraz z prognozą oddziaływania tego planu na środowisko. Jest to wykonanie obowiązku, jaki nakłada art. 46 pkt. 1 Ustawy z dnia 3 października 2008 roku o udostępnianiu informacji o środowisku i jego ochronie, udziale społeczeństwa w ochronie środowiska oraz o ocenach oddziaływania na środowisko (t.j. Dz. U. z 2020 roku, poz. 283 z późniejszymi zmianami). Podstawowym celem prognozy było określenie, analiza i ocena skutków, które mogą wynikać z projektowanego przeznaczenia terenu dla wszystkich komponentów środowiska i zdrowia ludzi oraz przedstawienie rozwiązań eliminujących lub ograniczających jego (ewentualnie) negatywny wpływ na środowisko. **Zakres i stopień niniejszej prognozy został uzgodniony z Regionalnym Dyrektorem Ochrony Środowiska w Olsztynie i Państwowym Powiatowym Inspektorem Sanitarnym w Elblągu.** Plan zagospodarowania przestrzennego nie przesądza o ostatecznym zagospodarowaniu i użytkowaniu terenu – jest to jedynie ogólne i ramowe ustalenie możliwego wykorzystania terenu objętego jego granicami. Ponieważ realizacja jego ustaleń uwarunkowana jest przez wyżej wspomniane okoliczności niepozostające w gestii planowania przestrzennego, może się ona odbywać w sposób mniej lub bardziej korzystny dla środowiska. Zatem realizacja projektu planu zagospodarowania przestrzennego jest warunkiem koniecznym, lecz niedostatecznym dla zapewnienia ochrony i właściwego wykorzystania środowiska, a osiągnięcie tego celu będzie skuteczne jedynie przy pełnej koordynacji wysiłku wszystkich uczestników kolejnych procesów decyzyjnych. Ze wskazanej wyżej funkcji projektu planu zagospodarowania przestrzennego i sposobu jego realizacji wynika, że ocena jego wpływu i zmian środowiska spowodowanych realizacją jego ustaleń jest zadaniem obciążonym wysokim stopniem niepewności, a zakres zmian może nie być zależny bezpośrednio od propozycji ustaleń projektu planu. Ciągłe nie są także rozpoznane do końca konsekwencje działalności człowieka w środowisku. **Prognoza wpływu ustaleń projektu planu na środowisko z samej swojej istoty zawiera, więc oceny hipotetyczne, oparte bardziej na prawdopodobieństwie i zasadach logicznego wnioskowania niż konkretnych wyliczeniach dla realizowanych w przyszłości zamierzeń. Prognoza, analizując skutki najsilniej obciążające środowisko (także sytuacje awaryjne), pełni rolę informacyjną i ostrzegawczą w stosunku do późniejszych etapów projektowania inwestycji, wskazując, jakie problemy z zakresu ochrony środowiska muszą być w ich trakcie brane pod uwagę i rozwiązywane, a także, czym może grozić brak odpowiednich rozwiązań. Na etapie projektu planu sygnalizuje się możliwość wystąpienia zagrożeń w przyszłości, ale mogą one nie wystąpić lub mieć inny (łagodniejszy) charakter, o ile podejmie się odpowiednie działania zapobiegawcze na**

dalszych etapach projektowania planowanych przedsięwzięć. Prognoza zawiera wskazania preferowane z punktu widzenia ochrony środowiska sposoby realizacji ustaleń projektu planu oraz działania, których nie można zawrzeć w ustaleniach projektu planu ze względu na jego specyfikę prawną.

1.1. Przedmiot i cel prognozy

Przedmiotem niniejszej prognozy oddziaływania na środowisko był projekt miejscowego planu zagospodarowania przestrzennego terenu położonego na działce nr 21/108, obręb geodezyjny Fiszewo, gm. Gronowo Elbląskie.

Obszar objęty analizowanym projektem planu położony jest w zachodniej części gminy Gronowo Elbląskie, w zachodniej części obrębu wiejskiego Fiszewo w sąsiedztwie linii kolejowej z Elbląga do Malborka i drogi powiatowej: nr 1120N ze Starego Pola przez Fiszewo, Gronowo Elbląskie do wsi Jesionno - rys. 1.



Źródło: opracowanie własne na podstawie Geoportal

Rys. 1. Położenie terenów objętych analizowanym projektem planu miejscowego

Tereny włączone w granice analizowanego projektu planu obejmują teren działki nr 21/108, która położona jest w centrum wsi Fiszewo, bezpośrednio na południe od drogi powiatowej w kierunku Starego Pola i Gronowa Elbląskiego. Na terenie działki nr 21/108 zlokalizowany jest budynek zabudowy mieszkaniowej jednorodzinnej, budynki gospodarczymi i płat nadal użytkowanego pola uprawnego w części wschodniej - rys. 2.

Bezpośrednio na południowy wschód od terenu objętego projektem planu znajduje się cmentarz mennonicko-ewangelicki, podzielony na dwie części, a na nim: piaskowcowe stele, cippusy, podstawy pod krzyże, tumbry i metalowa dzwonnica z przełomu XVIII/XIX wieku.

Oceną skutków realizacji ustaleń projektu planu objęte zostały wszystkie elementy środowiska przyrodniczego w różnym stopniu szczegółowości, co uzależnione było od istniejących materiałów archiwalno-dokumentacyjnych oraz możliwości bezpośredniej ich inwentaryzacji w terenie. Szczególną uwagę zwrócono na stan środowiska przyrodniczego wraz z możliwościami jego ochrony i rewaloryzacji, jako wytycznymi do sporządzenia projektu miejscowego planu zagospodarowania przestrzennego gminy Gronowo Elbląskie w miejscowości Gronowo Elbląskie.



Źródło: opracowanie własne na podstawie Google maps

Rys. 2. Tereny włączone w granice analizowanego projektu planu

Niniejszą prognozę oddziaływania na środowisko sporządzono dla potrzeb projektu miejscowego planu zagospodarowania przestrzennego terenu położonego na działce nr 21/108, obręb geodezyjny Fiszewo, gm. Gronowo Elbląskie.

Podstawowym celem niniejszej prognozy było wskazanie możliwości rozwiązań planistycznych najbardziej korzystnych dla środowiska i zdrowia ludzi poprzez:

- kompleksową identyfikację i ocenę najbardziej prawdopodobnych skutków wpływu na poszczególne komponenty środowiska obszaru objętego projektem planu, jakie może wywołać realizacja dyspozycji przestrzennych zawartych w projekcie planu,
- dyskusję i współpracę autora prognozy z autorem projektu planu celem maksymalnego wyeliminowania rozwiązań i ustaleń niemożliwych do przyjęcia ze względu na ewentualne negatywne skutki dla środowiska i zagrożenia dla zdrowia ludzi,

- pełne poinformowanie podmiotów planu, tj. wnioskodawców, społeczność lokalną i organa samorządu o skutkach wpływu ustaleń projektu planu dla środowiska przyrodniczego i zdrowie ludzi.

Opracowanie składa się z:

- a) części opisowej,
- b) części graficznej.

Część opisowa prognozy zawiera charakterystykę struktury i ocenę stanu poszczególnych komponentów środowiska, przedstawienie istotnych z punktu widzenia środowiska ustaleń projektu planu oraz potencjalne skutki oddziaływania na środowisko realizacji zapisów ustaleń projektu planu. Prognoza zakończona jest podsumowaniem określającym potencjalne skutki środowiskowe realizacji ustaleń projektu planu oraz zawiera zapisy (stanowiące oraz zalecane) wprowadzone do ustaleń projektu planu mające na celu ograniczenie ewentualnych niekorzystnych oddziaływań jego realizacji. Podsumowanie zakończone zostało wnioskami.

W prognozie oddziaływania na środowisko projektu planu uwzględniono:

- uwarunkowania przyrodnicze wynikające z Studium uwarunkowań i kierunków zagospodarowania przestrzennego gminy Gronowo Elbląskie,
- ocenę zgodności dotychczasowego użytkowania i zagospodarowania obszarów objętych projektem planu i terenów przyległych,
- ocenę charakteru i intensywności zamian zachodzących w środowisku obszarów włączonych w granice projektu planu oraz terenów bezpośrednio do niego przyległych,
- ocenę odporności środowiska na degradację oraz zdolność do jego regeneracji,
- ocenę zachowania walorów krajobrazowych,
- prognozę dalszych zmian w środowisku przy aktualnym jego użytkowaniu,
- uwarunkowania ekofizjograficzne i szczegółowe wytyczne do projektu planu;
- oddziaływanie realizacji ustaleń projektu planu na jego obszary i tereny sąsiednie,
- wpływ realizacji ustaleń projektu planu na poszczególne komponenty środowiska przyrodniczego i kulturowego,
- potencjalne skutki oddziaływania realizacji ustaleń projektu planu na standardy, jakości środowiska i warunki życia mieszkańców oraz na zachowanie wartości kulturowych analizowanych obszarów.

Na część graficzną prognozy składa się z map pod tytułem: *Prognoza oddziaływania na środowisko skutków realizacji ustaleń projektu planu*, które stanowią integralną część opracowania.

1.2. Podstawa prawna i przebieg postępowania w sprawie sporządzenia prognozy

Podstawą prawną sporządzenia niniejszej Prognozy oddziaływania na środowisko projektu

miejscowego planu zagospodarowania przestrzennego terenu położonego na działce nr 21/108, obręb geodezyjny Fiszewo, gm. Gronowo Elbląskie, była ustawa z dnia 3 października 2008 roku o udostępnianiu informacji o środowisku i jego ochronie, udziale społeczeństwa w ochronie środowiska oraz o ocenach oddziaływania na środowisko t.j. Dz. U z 2018 roku, poz. 2081 z późniejszymi zmianami), a dokładniej art. 46 pkt 1, w którym stwierdza się, że przeprowadzenie strategicznej oceny oddziaływania na środowisko wymagają, między innymi, miejscowe plany zagospodarowania przestrzennego. Do opracowania analizowanego projektu planu przystąpiono zgodnie Uchwałą Nr XXXII/290/2018 Rady Gminy Gronowo Elbląskie z dnia 28 marca 2018 r. w sprawie przystąpienia do sporządzenia miejscowego planu zagospodarowania przestrzennego terenu położonego na działce nr 21/108, obręb geodezyjny Fiszewo, gm. Gronowo Elbląskie, która została podjęta na podstawie:

- ustawy z dnia 8 marca 1990 r. o samorządzie gminnym (t.j. Dz. U. z 2018r. poz. 994, poz. 1000, poz. 1349, poz. 1432),
- ustawy z dnia 27 marca 2003 r. o planowaniu i zagospodarowaniu przestrzennym (t.j. Dz. U. z 2018. poz.1945 z późniejszymi zmianami).

1.3. Metoda sporządzania prognozy

Metodologia strategicznych ocen oddziaływania na środowisko oraz przepisy dyrektywy 2001/42/WE Parlamentu Europejskiego i Rady z dnia 27 czerwca 2001 r. w sprawie oceny wpływu niektórych planów i programów na środowisko, ustawy Prawo ochrony środowiska oraz o udostępnianiu informacji o środowisku i jego ochronie, udziale społeczeństwa w ochronie środowiska oraz o ocenach oddziaływania na środowisko, nie preferują konkretnych metod sporządzania prognoz projektów dokumentów strategicznych. Zakres prognozy jest pochodną rodzaju i zakresu dokumentu podstawowego. Podejście do metody strategicznej oceny projektów dokumentów wynika z roli tej oceny, rozumianej jako instrument zapewniający włączenie aspektów środowiskowych oraz rozwoju zrównoważonego do podstawowego nurtu procesów decyzyjnych na poziomie Unii Europejskiej oraz państw beneficjentów. W niniejszej prognozie wykorzystano metodę porównawczą polegającą na analizie podobnych uwarunkowań, zjawisk, technologii, urządzeń oraz wartości. Jako podstawę merytoryczną ocen wartości środowiskowych przyjęto metodę polegającą na porównaniu z wartościami normatywnymi lub dopuszczalnymi. W nawiązaniu do klasycznych metod stosowanych w opracowaniu strategicznych ocen oddziaływania na środowisko. Prace nad określeniem skutków dla środowiska przyrodniczego, zdrowia ludzi oraz zabytki i inne dobra kultury materialnej poprzedzone zostały analizą uwarunkowań środowiskowo i przestrzennych oraz wytycznych, jakie zostały określone w opracowaniu ekofizjograficznym sporządzanym przed podjęciem prac projektowych nad przedmiotowym projektem planu. Porównano wnioski z opracowania ekofizjograficznego podstawowego z planowanym zagospodarowaniem terenu

oraz z przeznaczeniem funkcjonalno-przestrzennym poszczególnych jego fragmentów. Po przeprowadzonej analizie porównawczej opracowania ekofizjograficznego i ustaleń projektu planu dla wybranych fragmentów analizowanego terenu przeprowadzono ponownie wizję w terenie. Celem ponownych prac terenowych była ocena zaproponowanych rozwiązań planistycznych oraz określenie i wskazanie możliwych do zastosowania środków łagodzących przewidywalnych na obecnym etapie skutków środowiskowych ich realizacji. Następnie przeprowadzono konsultacje z projektantem projektu planu miejscowego oraz z projektantami poszczególnych branż oraz zapoznano się z wnioskami między innymi dotyczącymi ochrony środowiska, które napłynęły po ukazaniu się zawiadomienia o przystąpieniu do prac nad projektem planu miejscowego.

Niniejsza prognoza została sporządzona w oparciu o następujące materiały wyjściowe:

- Projekt miejscowego planu zagospodarowania przestrzennego terenu położonego na działce nr 21/108, obręb geodezyjny Fiszewo, gm. Gronowo Elbląskie.
- Opracowanie ekofizjograficzne podstawowe do projektu miejscowego planu zagospodarowania przestrzennego terenu położonego na działce nr 21/108, obręb geodezyjny Fiszewo, gm. Gronowo Elbląskie.
- Studium uwarunkowań i kierunków zagospodarowania przestrzennego gminy Gronowo Elbląskie, uchwała Nr XXX/269/2017 Rady Gminy Gronowo Elbląskie z dnia 29 listopada 2017 r.
- Prognoza oddziaływania na środowisko zmiany Studium uwarunkowań i kierunków zagospodarowania przestrzennego gminy Gronowo Elbląskie
- Kartowanie terenowe przeprowadzone w październiku 2020 roku, obejmujące rozpoznanie struktury i antropizacji środowiska przyrodniczego.
- Materiały publikowane dotyczące środowiska przyrodniczego obszaru gminy Gronowo Elbląskie.
- Opracowanie ekofizjograficzne do planu zagospodarowania przestrzennego województwa warmińsko-mazurskiego, Urząd Marszałkowski Województwa Warmińsko-Mazurskiego, Olsztyn 2013 r.
- Rejestracja i inwentaryzacja naturalnych zagrożeń geologicznych (ze szczególnym uwzględnieniem osuwisk oraz innych zjawisk geodynamicznych) na terenie całego kraju, Akademia Górniczo- Hutnicza w Krakowie, Kraków 2005 r.
- Plan zagospodarowania przestrzennego województwa warmińsko-mazurskiego, Urząd Marszałkowski Województwa Warmińsko-Mazurskiego, Olsztyn 2016 r.
- Raport o stanie środowiska województwa warmińsko-mazurskiego w 2020 roku, Państwowa Inspekcja Ochrony Środowiska, Główny Inspektor Ochrony Środowiska. Olsztyn 2020 r.

- Program ochrony powietrza dla strefy warmińsko-mazurskiej ze względu na przekroczenie poziomu dopuszczalnego pyłu PM_{10} i poziomu docelowego benzo(a)pirenu zawartego w pyłe PM_{10} wraz z Planem działań krótkoterminowych ze względu na ryzyko wystąpienia przekroczenia poziomu dopuszczalnego pyłu zawieszzonego PM_{10} , zatwierdzony uchwałą Nr IV/96/15 z dnia 16 lutego 2015 r. Sejmiku Województwa Warmińsko-Mazurskiego.
- Plan działań krótkoterminowych dla strefy warmińsko-mazurskiej ze względu na ryzyko wystąpienia przekroczenia poziomu docelowego benzo(a)pirenu zawartego w pyłe zawieszonym PM_{10} , zatwierdzony uchwałą Nr IV/97/15 z dnia 16 lutego 2015 r. Sejmiku Województwa Warmińsko-Mazurskiego.
- Aktualizacja Programu ochrony środowiska przed hałasem dla terenów poza aglomeracjami, położonych wzdłuż dróg krajowych oraz wojewódzkich na terenie województwa warmińsko – mazurskiego o obciążeniu ponad 3 mln pojazdów rocznie, których eksploatacja spowodowała negatywne oddziaływanie akustyczne w wyniku przekroczenia dopuszczalnych poziomów hałasu określonych wskaźnikami L_{DWN} i L_N - w zakresie dróg wojewódzkich, Załącznik Nr 1 do uchwały Nr XXXVIII/822/18 Sejmiku Województwa Warmińsko-Mazurskiego z dnia 26 czerwca 2018 r.
- Program ochrony środowiska przed hałasem dla terenów poza aglomeracjami, położonych wzdłuż dróg krajowych oraz wojewódzkich na terenie województwa warmińsko-mazurskiego, o obciążeniu ponad 3 mln pojazdów rocznie, których eksploatacja spowodowała negatywne oddziaływanie akustyczne w wyniku przekroczenia dopuszczalnych poziomów hałasu określonych wskaźnikami L_{DWN} i L_N
- Prognoza oddziaływania na środowisko projektu Aktualizacji „Programu ochrony środowiska przed hałasem dla terenów poza aglomeracjami, położonych wzdłuż dróg krajowych oraz wojewódzkich na terenie województwa warmińsko-mazurskiego o obciążeniu ponad 3 mln pojazdów rocznie, których eksploatacja spowodowała negatywne oddziaływanie akustyczne w wyniku przekroczenia dopuszczalnych poziomów hałasu określonych wskaźnikami L_{DWN} i L_N - w zakresie dróg wojewódzkich, Załącznik Nr 2 do uchwały Nr XXXVIII/822/18 Sejmiku Województwa Warmińsko-Mazurskiego z dnia 26 czerwca 2018 r.
- Plan gospodarki odpadami dla województwa warmińsko-mazurskiego na lata 2016-2022, Załącznik Nr 1 do Uchwały Nr XXIII/523/16 Sejmiku Województwa Warmińsko-Mazurskiego z dnia 28 grudnia 2016 r.
- Mapy zagrożenia powodziowego i mapy ryzyka powodziowego, ISOK KZGW Warszawa 2020 r.

Ponadto przy sporządzaniu niniejszej prognozy oddziaływania na środowisko analizowanego projektu planu wykorzystano następujące pozycje literatury przedmiotu:

- Kistowski M Kolizje i konflikty środowiskowe w planowaniu przestrzennym na obszarach

cennych przyrodniczo, Czasopismo Techniczne Wydawnictwo Politechniki Krakowskiej, Kraków 2007 r.

- Kassenberg A. Prognozy oddziaływania na środowisko dokumentów jako efektywny instrument wdrażania polityki ekologicznej i włączania społeczeństwa w proces planistyczny. (w:) Partnerstwo dla efektywności ekologicznej. Instytut na rzecz Ekorozwoju przy współpracy European Environmental Bureau. Warszawa czerwiec 2006 r.
- Sołowiej D., Podstawy metodyki oceny środowiska przyrodniczego człowieka, Wyd. Naukowe UAM, Poznań 1992 r.
- Dutkowski M., Konflikty w gospodarowaniu dobrami środowiskowymi, Wydawnictwo Uniwersytetu Gdańskiego, Gdańsk 1995 r.
- Przewoźniak M., Podstawy geografii fizycznej kompleksowej, Wydawnictwo Uniwersytetu Gdańskiego, Gdańsk 1987 r.
- Przewoźniak M., Studia przyrodniczo-krajobrazowe w ocenach oddziaływania na środowisko, w: Studia krajobrazowe, jako podstawa racjonalnej gospodarki przestrzennej, Uniwersytet Wrocławski, Wrocław. 1995 r.
- Przewoźniak M., Teoria i praktyka w prognozowaniu zmian środowiska przyrodniczego dla potrzeb planowania przestrzennego, w: Materiały szkoleniowe do konferencji nt. „Prognoza skutków wpływu ustaleń miejscowego planu zagospodarowania przestrzennego na środowisko przyrodnicze, jako istotne narzędzie przeciwdziałania powstawaniu zagrożeń ekologicznych”, TUP, Katowice. 1997 r.
- Przewoźniak M., Ochrona przyrody w planowaniu przestrzennym. Teoria, prawo i realia, Przegląd Przyrodniczy t. XVI, z. 1-2. 2005 r.

Prace terenowe (październik 2020) nad określeniem aktualnego stanu środowiska przyrodniczego poprzedzone zostały szczegółową analizą dostępnych materiałów archiwalno-dokumentacyjnych odnoszących się do analizowanego terenu objętego projektem planu oraz terenów bezpośrednio przyległych. Zapoznano się z zapisami obowiązującego Studium uwarunkowań i kierunków zagospodarowania przestrzennego gminy Gronowo Elbląskie, z przeznaczeniem w nim terenów włączonych w granice analizowanego projektu planu oraz uwarunkowaniami przyrodniczymi, które decydowały o takim przeznaczeniu poszczególnych jego fragmentów. Na podstawie zebranych informacji określono podstawowe obszary problemowe, które powinny zostać szczegółowo zweryfikowane w czasie prac terenowych. Przeprowadzono inwentaryzację terenów objętych projektem planu miejscowego, obejmującą wszystkie elementy środowiska przyrodniczego. Przeprowadzono także konsultacje z projektantem projektu planu oraz z projektantami poszczególnych branż.

W opracowaniu niniejszej prognozy uwzględniono wnioski dotyczące ochrony środowiska, które napłynęły po ukazaniu się zawiadomienia o przystąpieniu do prac nad projektem planu.

Zakres i stopień niniejszej prognozy został uzgodniony z Regionalnym Dyrektorem Ochrony Środowiska w Olsztynie i Państwowym Powiatowym Inspektorem Sanitarnym w Elblągu.

Po ogłoszeniu przez Wójta Gminy Gronowo Elbląskie informacji o przystąpieniu do sporządzenia projektu miejscowego planu zagospodarowania przestrzennego terenu położonego na działce nr 21/108, obręb geodezyjny Fiszewo, gm. Gronowo Elbląskie oraz do przeprowadzenia postępowania w sprawie strategicznej oceny oddziaływania na środowisko tego dokumentu, nie wniesiono uwag ani wniosków do przygotowywanej prognozy oddziaływania na środowisko projektu planu.

2. Powiązanie projektu planu miejscowego z innymi dokumentami

2.1. Uwarunkowania wynikające ze Studium uwarunkowań i kierunków zagospodarowania przestrzennego gminy Gronowo Elbląskie

W Studium uwarunkowań i kierunków zagospodarowania przestrzennego gminy Gronowo Elbląskie, które zostało zatwierdzone Uchwałą Nr XXX/269/2017 Rady Gminy Gronowo Elbląskie z dnia 29 listopada 2017 r., określono następujące *strategiczne cele rozwoju gminy*:

- 1) Rozwój gminy w sposób zrównoważony, poprzez rozwój proekologiczny głównych funkcji, do których zalicza się:
 - rolnictwo:
 - a) wykorzystanie wysokiego potencjału produkcyjnego gleb do prowadzenia zróżnicowanej gospodarki rolnej,
 - b) utrzymania i rozwoju produkcji roślinnej zarówno w małych, średnich jak i dużych gospodarstwach rolnych,
 - c) przywrócenie tradycyjnego na Żuławach kierunku produkcji rolniczej, jakim jest produkcja zwierzęca (chów i hodowla bydła mlecznego), umożliwiającą pełne wykorzystanie łąk i pastwisk,
 - funkcje gospodarcze,
 - funkcje mieszkaniowe,
 - funkcje turystyczne i rekreacyjne.
- 2) Tworzenie zdrowych warunków życia mieszkańców, warunków zamieszkiwania i wypoczynku, poprzez:
 - zapewnienie bezpieczeństwa przeciwpowodziowego mieszkańców gminy, ich majątku i gospodarki, oraz zabezpieczenie części depresyjnej gminy, utrzymywanej jako łąd przez urządzenia hydrotechniczne,
 - zapewnienie pełnej sprawnej regulacji wodnej z wykorzystaniem urządzeń hydrotechnicznych, melioracji podstawowych i szczegółowych, stanowiących podstawę

efektywnego prowadzenia gospodarki rolnej,

- modernizację i rozbudowę systemów infrastruktury technicznej - wodociąg Żuławski, kanalizacja sanitarna, komunikacja,
- ograniczenie zanieczyszczeń środowiska.

3) Poprawa jakości życia mieszkańców, poprzez:

- tworzenie atrakcyjnych warunków do rozwoju funkcji usługowych i gospodarczych;
- poprawę standardów zamieszkania i poziomu obsługi mieszkańców w zakresie podstawowych usług dla ludności;
- rozwój rolnictwa i wzmocnienie znaczenia prowadzenia działalności gospodarczej z wykorzystaniem tradycji i kultury żuławskiej - cel ten jest zgodny z wizją rozwoju gminy przedstawioną w „Strategii rozwoju Gminy Gronowo Elbląskie na lata 2004-2013.”

4) Poprawa funkcjonowania, unowocześnienie i rozwój gminy poprzez:

- poprawę funkcjonowania wewnątrzgminnego układu drogowego – dojazdy do poszczególnych miejscowości;
- efektywne gospodarowanie majątkiem gminy,
- wykorzystanie walorów turystycznych opartych o zasoby środowiska kulturowego i przyrodniczego oraz tradycję żuławską;
- promocję gminy jako obszaru otwartego na inwestorów, partnerów, turystów.

5) Ochrona środowiska przyrodniczego, kulturowego i krajobrazu, świadczącego o tożsamości mieszkańców i walorach gminy.

W studium obszar gminy podzielony został na jednostki planistyczne, a wieś Fiszewo zaliczono do jednostki związanej z rozwojem osadniczym i gospodarczym wsi w oparciu o historyczną strukturę, walory kulturowe oraz dogodną dostępność komunikacyjną - rys.

3.

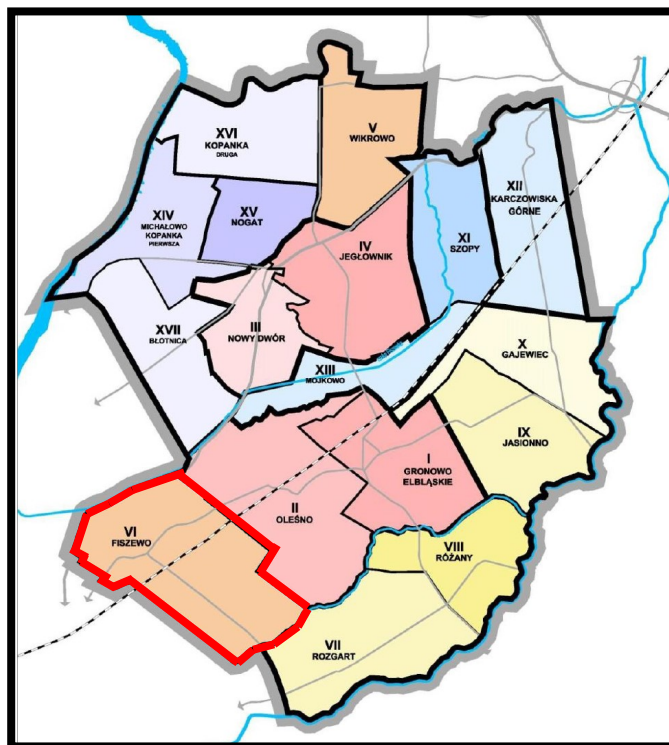
Jednostka Planistyczna VI – Fiszewo

Ochrona środowiska kulturowego:

- ***ochrona historycznego układu ruralistycznego wsi placowej Fiszewo, ochrona obiektów zabytkowych wpisanych do rejestru i gminnej ewidencji zabytków,***
- ***ochrona reliktowych komponentów krajobrazu kulturowego,***

Kształtowanie środowiska kulturowego:

- ***koncentracja rozwoju osadnictwa w granicach niwy siedliskowej wsi placowej w Fiszewie oraz na historycznych siedliskach osad jednodworczych na terпах („Fiszewskie Pole” i „Stara Stacja Poczta”),***
- ***ochrona krajobrazu kulturowego terenów nad rzeką Tiną poprzez objęcie obszarem parku kulturowego doliny rzeki Tiny.***

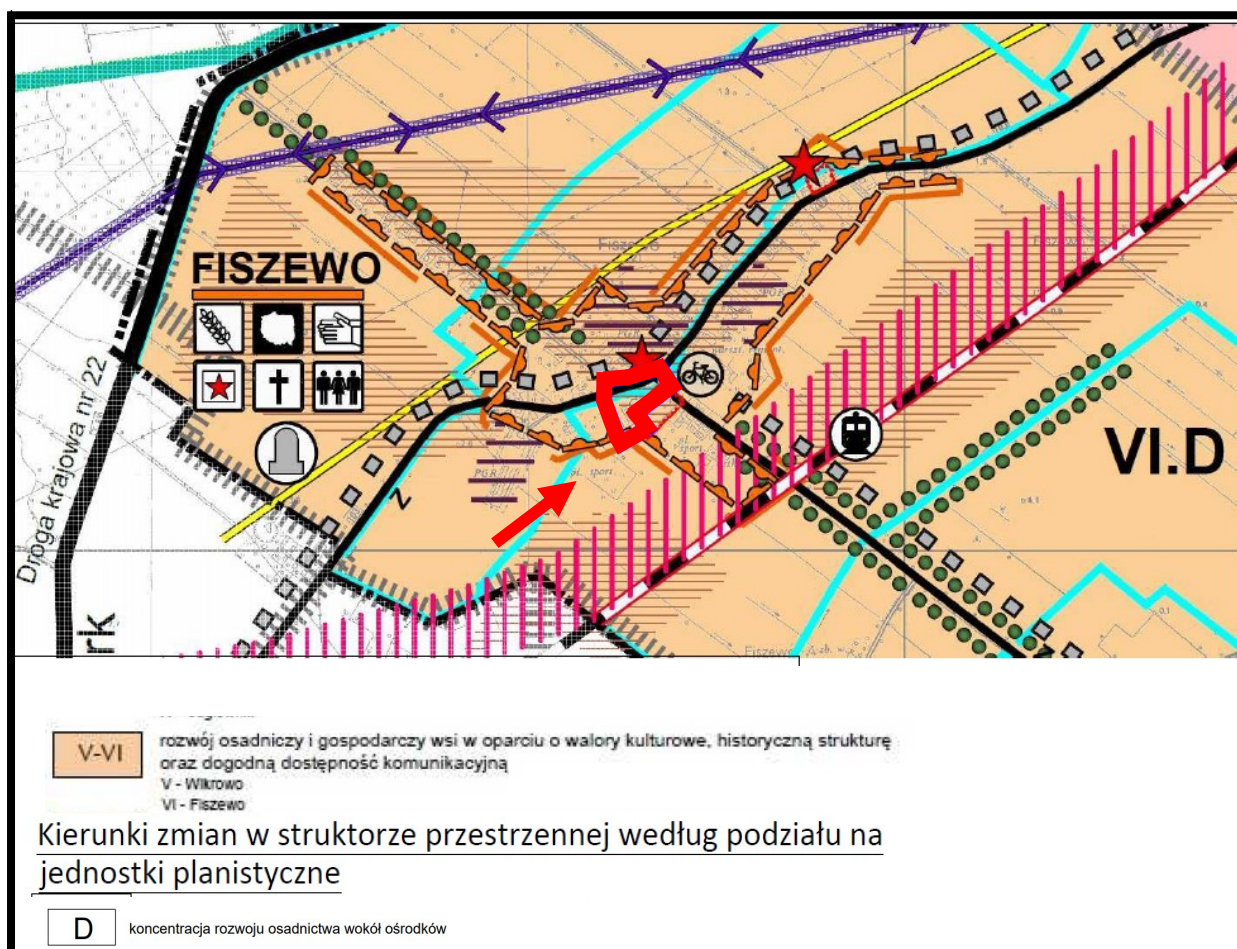


Rys. 3. Podział gminy Gronowo Elbląskie na jednostki planistyczne dokonany w studium uwarunkowań i kierunków zagospodarowania przestrzennego gminy – granice jednostki VI zaznaczono kolorem czerwonym


W Studium głównym kierunkiem rozwoju jednostki VI Fiszewo oprócz rozwoju rolnictwa, jest rozwój funkcji osadniczych w obrębie wsi, w oparciu o walory kulturowe i z zachowaniem historycznej tkanki i struktury istniejącej zabudowy. Na terenach wsi w szczególności sposób rozwijać się będą funkcje związane z obsługą turystyki krajoznawczej. Założenia wiejskie Fiszewa stanowi w całości cenny układ ruralistyczny, widoczny z sąsiadujących dróg, a rozwój terenów nowej zabudowy będzie ograniczony poprzez ochronę cennych panoram.

W Studium dla obszaru Jednostki VI Fiszewo, z racji bezpośredniego dostępu komunikacyjnego z drogi krajowej nr 22 i linii kolejowej, ustala się rozwój w kierunku funkcji produkcyjnych, związanych z obsługą gospodarstw rolnych, w zakresie uzupełniającym w stosunku do funkcji rolniczej oraz usługowo – produkcyjnych umożliwiających rozwój lokalnej przedsiębiorczości. Kierunki rozwoju przestrzennego powinny być dostosowane do skali istniejącego zagospodarowania i uwzględniać predyspozycje historyczne, kulturowe i ograniczenia widokowe.

Dla jednostki planistycznej VI – Fiszewo określono w studium następujące kierunki i wskaźniki dotyczące zagospodarowania oraz użytkowania terenów, w tym tereny przeznaczone pod zabudowę oraz tereny wyłączane spod zabudowy, w poszczególnych jednostkach planistycznych - rys. 5 i 6.



Rys. 4. Fragment rysunku *Kierunki zagospodarowania przestrzennego gminy* Studium uwarunkowań i kierunków zagospodarowania przestrzennego gminy Gronowo Elbląskie (zmiana 2017) obejmujący tereny włączone w granice analizowanego projektu planu (granicę zaznaczono kolorem czerwonym)

OZNACZENIE JEDNOSTKI	ZAKRES FUNKCJI DOMINUJĄCYCH	ZAKRES FUNKCJI DOPUSZCZONYCH	ZAKRES FUNKCJI WYKLUCZONYCH
	<ul style="list-style-type: none"> rolnictwo, obsługa produkcji w gospodarstwach rolnych, ogrodniczych, mieszkalnictwo jednorodzinne, usługi podstawowe dla mieszkańców, usługi turystyki, agroturystyka, lokalna wytwórczość i rzemiosło – rozwój lokalnej przedsiębiorczości, usługi związane z przebiegiem DK 22 – stacja paliw, gastronomia, inne 	<ul style="list-style-type: none"> hodowla bydła, obsługa produkcji w gospodarstwach hodowlanych 	<ul style="list-style-type: none"> wytwarzanie energii elektrycznej ze źródeł odnawialnych o mocy przekraczającej 100 kW, w tym elektrowni wiatrowych, o mocy większej niż moc mikroinstalacji, lokalizacja obiektów handlowych o powierzchni powyżej 400 m² i powyżej 2000 m², zabudowa mieszkaniowa wielorodzinna
Przeważający sposób kształtowania terenów zabudowy:			
<ul style="list-style-type: none"> – rozwój zabudowy w obrębie miejscowości, w nawiązaniu do zabudowy historycznej, – uzupełnienie zabudowy według historycznych zasięgów zabudowy. 			
Dopuszczony sposób kształtowania terenów zabudowy			
<ul style="list-style-type: none"> – rozwój zabudowy wzdłuż dróg, w kontynuacji istniejącej zabudowy, – lokalizowanie zabudowy na terпах, przede wszystkim w miejscach gdzie kiedyś istniała zabudowa (na reliktach terpów) 			
Ograniczenia w sposobie kształtowania terenów zabudowy:			
<ul style="list-style-type: none"> – lokalizowanie nowej zabudowy na terenach rolniczych, w oddaleniu od wsi, – rozwój zabudowy na zasadach niezgodnych z historyczną zasadą lokalizacji zabudowy wzdłuż dróg, – uszczegółowienie zasięgu rozwoju przestrzennego w miejscowym planie zagospodarowania przestrzennego. 			

Rys. 5. Zakres funkcjonalny przeznaczenia terenów, zasady lokalizowania zabudowy i zagospodarowania terenu w jednostce planistycznej VI – Fiszewo

jednostka planistyczna / miejscowość	wielkość działki budowlanej w m ²	powierzchnia zabudowy na działce w %	powierzchnia biologicznie czynnej w %	wysokość zabudowy w m	wskaźnik intensywności zabudowy
<p>Jednostka planistyczna związana z rozwojem osadniczym i gospodarczym wsi w oparciu o historyczną strukturę, walory kulturowe oraz dogodną dostępność komunikacyjną</p> <p>WIKROWO FISZEWO</p>	<ul style="list-style-type: none"> zabudowa zagrodowa: 700-2000 m² mieszkalnictwo jednorodzinne: <ul style="list-style-type: none"> zabudowa wolnostojąca: 700 – 1500 m² zabudowa bliźniacza: 400-800 m² usługi elementarne dla mieszkańców: dowolna, usługi turystyki – kwalifikowanej, agroturystyki: nie mniejsza niż 1000 m² lokalna produkcja: dowolna 	<ul style="list-style-type: none"> zabudowa zagrodowa: do 30% mieszkalnictwo jednorodzinne: do 30% usługi elementarne dla mieszkańców: do 40% usługi turystyki – kwalifikowanej, agroturystyki: do 30% lokalna produkcja: do 40% 	<ul style="list-style-type: none"> zabudowa zagrodowa: nie mniejsza niż 20% mieszkalnictwo jednorodzinne: nie mniejsza niż 30% usługi elementarne dla mieszkańców: nie mniejsza niż 30% usługi turystyki – kwalifikowanej, agroturystyki: nie mniejsza niż 30% lokalna produkcja: nie mniej niż 10% 	<ul style="list-style-type: none"> zabudowa zagrodowa: do 12 m mieszkalnictwo jednorodzinne: do 12m usługi elementarne dla mieszkańców: 15 – 18m usługi turystyki – kwalifikowanej, agroturystyki: do 12m, lokalna produkcja: do 12 m 	<ul style="list-style-type: none"> zabudowa zagrodowa: do 0,5 mieszkalnictwo jednorodzinne: do 0,5 usługi elementarne dla mieszkańców: do 0,5 usługi turystyki – kwalifikowanej, agroturystyki: do 0,5 lokalna produkcja: do 0,4

Rys. 6. Parametry i wskaźniki dotyczące zagospodarowania i użytkowania terenów, dla, między innymi, jednostki planistycznej I – Gronowo Elbląskie

2.2. Strategia Rozwoju Gminy Gronowo Elbląskie na lata 2017-2025

Strategia Rozwoju Gminy Gronowo Elbląskie na lata 2017-2025 została zatwierdzona Uchwałą Nr XXXI/281/2017 RADY Gminy Gronowo Elbląskie z 28 grudnia 2017 roku, w której wizję gminy określono w sposób następujący:

Gmina Gronowo Elbląskie z rozwiniętą gospodarką, przetwórstwem rolno-spożywczym, dobrym skomunikowaniem, wykształconymi, aktywnymi mieszkańcami chętnymi do pracy na rzecz gminy.

Natomiast misję jako:

Jesteśmy młodym, prężnym społeczeństwem działającym na rzecz rozwoju społecznego i gospodarczego gminy Gronowo Elbląskie.

Cel główny rozwoju gminy Gronowo Elbląskie uznano:

Wysoki rozwój społeczno-gospodarczy gminy Gronowo Elbląskie

Cel szczegółowe

Cel szczegółowy 1. Wysoka aktywność mieszkańców

1.1. Mała liczba mieszkańców korzystających z pomocy społecznej

1.2. Zagospodarowany potencjał starzejącego się

1.3. Duża liczba aktywnych organizacji pozarządowych

1.4. Zintegrowani, przyjaźni mieszkańcy

1.5. Uświadomione poczucie dobra wspólnego mieszkańców

1.6. Ograniczona skala patologii

Cel 2. Wysoka przedsiębiorczość

2.1. Rozwój przemysłu nieuciążliwego dla środowiska

2.2. Stworzone tereny pod inwestycje

2.3. Wysokie wykorzystanie funduszy z zewnątrz

2.4. Uświadomione potrzeby samorozwoju- zwiększona motywacja do działania i wiara we własne siły

2.5. Zagospodarowany potencjał turystyczny

Cel 3. Dobra infrastruktura techniczna

3.1. Dobry stan infrastruktury drogowej

3.2. Wysokie skanalizowanie gminy

3.3. Dobre skomunikowanie gminy

3.4. Oświetlenie dostosowane do potrzeb mieszkańców

Cel 4. Dobra infrastruktura społeczna

4.1 Wybudowane obiekt

4.2 Rozbudowana infrastruktura kulturalna

4.3 Zadawalający stan obiektów edukacyjnych i społecznych.

Ustalenia analizowanego projektu planu realizują cele szczegółowe określone w Strategii Rozwoju Gminy Gronowo Elbląskie na lata 2017-2025 poprzez wprowadzone zapisy dotyczące zagospodarowania wód opadowych, ścieków bytowych, gospodarowania odpadami, zaopatrzenia w ciepło, czy zachowania odpowiedniego udziału powierzchni biologicznie czynnej.

2.3. Program ochrony środowiska dla powiatu elbląskiego

Nadrzędnym celem strategicznym Programu Ochrony Środowiska dla Powiatu Elbląskiego na lata 2017-2020 jest:

Zrównoważony rozwój powiatu elbląskiego szansą zachowania wysokiej jakości środowiska, poprawy stanu bezpieczeństwa oraz warunków życia mieszkańców.

W Programie przyjęto X obszarów interwencji wraz z określonymi celami i kierunkami działań

Obszar interwencji

Ochrona klimatu i jakość powietrza

Cel

Poprawa jakości powietrza

Kierunek interwencji

Zmniejszenie emisji zanieczyszczeń do atmosfery

Wzrost wykorzystania OZE

Doskonalenie systemu planowania, monitoringu i edukacji

Zwiększenie efektywności energetycznej

Zrównoważony rozwój energetyczny

Ograniczenie zagrożeń i adaptacja do zmian klimatu

Obszar interwencji

Zagrożenia hałasem

Cel

Utrzymanie klimatu akustycznego zgodnie z obowiązującymi normami

Kierunek interwencji

Ograniczanie hałasu

Obszar interwencji

Pola elektromagnetyczne

Cel

Utrzymanie poziomu pól elektromagnetycznych poniżej dopuszczalnych

Kierunek interwencji

Ograniczenie oddziaływania pól elektromagnetycznych

Obszar interwencji

Gospodarowanie wodami

Cel

Osiągnięcie celów środowiskowych dla wód

Kierunek interwencji

Poprawa stanu ekologicznego wód powierzchniowych

Utrzymanie dobrego stanu ilościowego i chemicznego wód

Stosowanie instrumentów ekonomicznych w racjonalnym użytkowaniu zasobów wodnych

Cel

Ochrona przed niedoborem wody i powodzią

Kierunek interwencji

Zwiększenie retencji wód w zlewniach

Utrzymanie i poprawa stanu obiektów osłony przeciwpowodziowej

Obszar interwencji

Gospodarka wodno-ściekowa

Cel

Zapewnienie wody odpowiedniej ilości i jakości

Ograniczenie zużycia wody

Ochrona wód i gleb przed zanieczyszczeniem ściekami

Kierunek interwencji

Zaopatrzenie ludności w wodę niekwestionowanej jakości

Oszczędne gospodarowanie wodą

Budowa i modernizacja sieci kanalizacyjnej i oczyszczalni ścieków

Monitoring postępowania z nieczystościami ciekłymi

Obszar interwencji

Zasoby geologiczne

Cel

Racjonalne gospodarowanie zasobami kopalin

Kierunek interwencji

Eksploatowanie złóż efektywnie i z poszanowaniem przyrody

Obszar interwencji

Gleby

Cel

Ochrona gleb

Kierunek interwencji

Zapewnienie właściwego sposobu użytkowania

Remediacja terenów zanieczyszczonych oraz rekultywacja terenów zdegradowanych

Obszar interwencji

Gospodarowanie odpadami – zapisy Wojewódzkiego Planu Gospodarki Odpadami

Cel

Oddzielenie wzrostu ilości wytwarzanych odpadów od wzrostu gospodarczego powiatu

Zwiększenie udziału odzysku odpadów w tym recyklingu i przygotowania do ponownego użycia

Rozwój selektywnego systemu zbierania odpadów, w tym odpadów zielonych i niebezpiecznych

Ograniczenie składowania odpadów

Obszar interwencji

Zasoby przyrodnicze

Cel

Ochrona zasobów i obiektów o szczególnych walorach przyrodniczych i krajobrazowych

Zapewnienie spójności przestrzeni przyrodniczej województwa

Doskonalenie trwale zrównoważonej, wielofunkcyjnej gospodarki leśnej

Ograniczenie zagrożeń dla rodzimej przyrody

Ochrona różnorodności biologicznej w rolnictwie

Zrównoważone użytkowanie gruntów rolnych

Włączenie społeczeństwa do działań na rzecz ochrony przyrody

Kierunek interwencji

Rozwój i weryfikacja obszarowych form ochrony przyrody i krajobrazu

Zachowanie obiektów o szczególnych walorach przyrodniczych

Doskonalenie planowania i realizacji zadań ochronnych

Zachowanie ciągłości terytorialnej i spójności ekologicznej przestrzeni przyrodniczej

Utrzymanie, powiększanie i ochrona zasobów leśnych oraz gruntów zadrzewionych i zakrzewionych

Ograniczanie inwazji obcych gatunków

Monitoring przyrodniczy

Aktywizacja społeczeństwa w działaniach ochrony przyrody

Obszar interwencji

Zagrożenia poważnymi awariami

Cel

Ograniczanie zagrożeń poważnymi awariami i minimalizacja ich skutków

Kierunek interwencji

Ograniczanie zagrożeń poważnymi awariami

Ustalenia analizowanego projektu planu w pełni realizują określone w Programie Ochrony Środowiska dla Powiatu Elbląskiego na lata 2017-2020 cele i kierunki kompleksowej ochrony przyrody i warunków życia mieszkańców poprzez wprowadzone zapisy dotyczące zagospodarowania wód opadowych, ścieków bytowych, gospodarowania odpadami, zaopatrzenia w ciepło, czy zachowania odpowiedniego udziału powierzchni biologicznie czynnej.

3. Szczegółowe uwarunkowania i wytyczne do projektu miejscowego planu zagospodarowania przestrzennego określone w opracowaniu ekofizjograficznym podstawowym

Na podstawie omówionej w opracowaniu ekofizjograficznym podstawowym dla potrzeb analizowanego projektu planu, oceny stanu ochrony i użytkowania zasobów przyrodniczych, ze szczególnym uwzględnieniem odporności na degradację jego poszczególnych komponentów oraz kierunków zagospodarowania przestrzennego dla analizowanych fragmentów gminy Gronowo Elbląskie przyjęto następujące kierunki kształtowania i ochrony środowiska dla terenu objętego projektem miejscowego planu zagospodarowania przestrzennego:

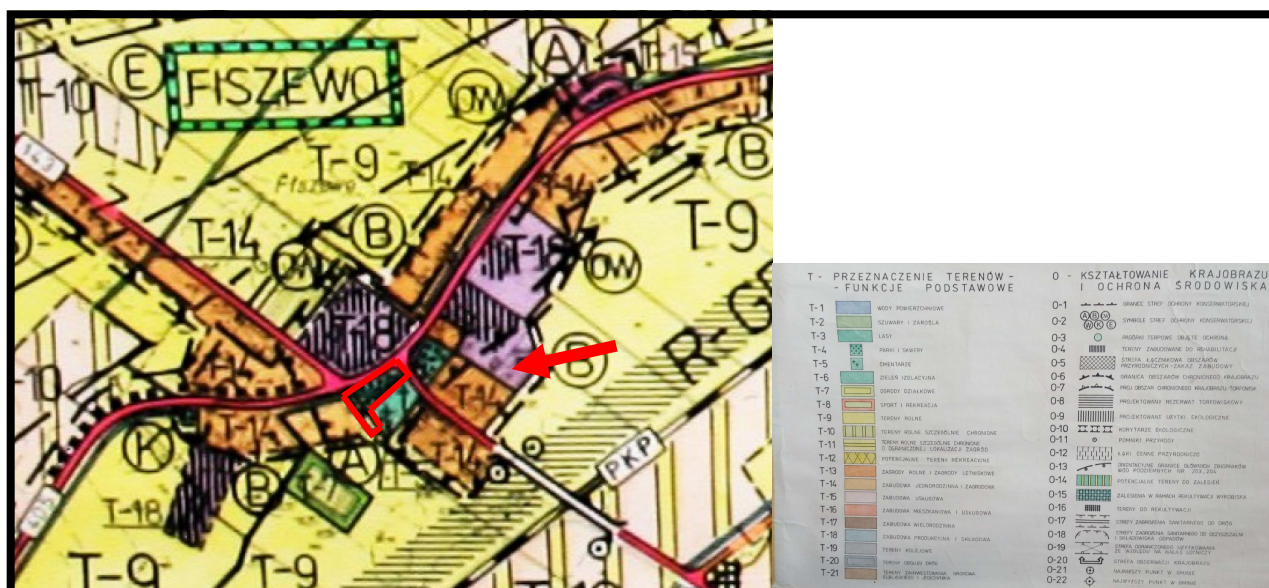
- **strefowanie zabudowy w zależności od odległości od drogi w kierunku Starego Pola i Gronowa Elbląskiego,**
- **wprowadzenie obowiązku zachowania zadrzewień śródpolnych i wykorzystanie ich do kształtowania terenów zieleni ogólnodostępnej lub przydomowej,**
- wprowadzenia nasadzeń w formie grup drzew i krzewów zadrzewień zgodnych z warunkami siedliskowymi,
- przystosowanie terenów zieleni do funkcji małej retencji wód opadowych i roztopowych;

- wprowadzenia nakazu zagospodarowania wód opadowych z ich okresowym gromadzenia w zbiornikach i wykorzystaniu do nawodnienia trawników czy zieleńców oraz prac porządkowych,
- w przypadku natrafienia w trakcie realizacji robót budowlanych na istniejący drenaż należy go bezwzględnie zachować lub przełożyć zachowując spójność systemu drenażowego całego obszaru,
- stosowanie przepuszczalnych i półprzepuszczalnych nawierzchni dla utwardzenia dróg wewnętrznych i miejsc postojowych dla samochodów osobowych;
- propagowanie stosowania lokalnych źródeł ciepła na paliwa o niskiej emisji zanieczyszczeń do powietrza lub źródeł odnawialnych,

4. Informacje o zawartości i celach sporządzenia projektu planu

4.1. Ustalenia obowiązującego planu miejscowego

Na obszarze objętym analizowanym projektem planu obowiązuje miejscowy plan zagospodarowania przestrzennego gminy Gronowo Elbląskie, który został zatwierdzony Uchwałą Nr XXIII/200/01 z dnia 24 sierpnia 2001 roku.



Rys. 7. Fragment rysunku obowiązującego miejscowego planu zagospodarowania przestrzennego gminy Gronowo Elbląskie (2001) - kolorem czerwonym zaznaczono granice obszaru objętego analizowanym projektem planu

W obowiązującym planie miejscowym tereny włączone w granice analizowanego projektu planu przeznaczone zostały (rys. 7.):

- zachodnia część - tereny oznaczone symbolem T-14 – tereny zabudowy mieszkaniowej jednorodzinnej i zagrodowej;

- część wschodnia teren parków i zieleńców.

4.2. Cele sporządzenia projektu planu

Celem sporządzania analizowanego projektu było uporządkowanie formalno-przestrzenne fragmentu terenu wsi Fiszewo dla możliwości realizacji nowej zabudowy mieszkaniowo-usługowej (część wschodnia) oraz zmiany funkcji mieszkaniowej jednorodzinnej na funkcje zabudowy mieszkaniowo-usługowej (część zachodnia).

Była to również okoliczność pozwalająca na ponowną weryfikację obecnych uwarunkowań wynikających z wymagań ładu przestrzennego, w tym urbanistyki i architektury, walorów architektonicznych i krajobrazowych, ochrony środowiska, dziedzictwa kulturowego oraz dóbr kultury współczesnej, ochrony zdrowia oraz bezpieczeństwa ludzi i mienia, a także potrzeby osób niepełnosprawnych, walorów ekonomicznych przestrzeni, prawa własności, potrzeb interesu publicznego potrzeb w zakresie rozwoju infrastruktury technicznej.

Planowane zagospodarowanie terenów włączonych w granice projektu planu miejscowego zgodne będzie z aktualnymi potrzebami i zamierzeniami właścicieli gruntów wyrażonymi w wnioskach składanych do Wójta Gminy o zmianę obowiązującego planu miejscowego oraz zadaniami i kierunkami rozwoju miejscowości Gronowo Elbląskie, zapisanymi w Studium uwarunkowań i kierunków zagospodarowania przestrzennego gminy Gronowo Elbląskie z 2017 roku.

4.3. Wydzielone strefy (tereny) funkcjonalne

Obszar objęty analizowanym projektem planu miejscowego, o łącznej powierzchni 0,59 ha, został podzielony na 4 obszary funkcjonalne oznaczone symbolami:

tereny oznaczone symbolami 1.MN,U, 2.MN,U - teren zabudowy mieszkaniowej jednorodzinnej, teren zabudowy usługowej z zakresu usług nieuciążliwych. Dla terenów oznaczonych symbolem MN,U określono następujące parametry i wskaźniki oraz zasady zagospodarowania terenu działki:

- a) intensywność zabudowy: minimalna – 0,0, maksymalna – 0,5,
- b) powierzchnia zabudowy: nie większa niż 25% powierzchni działki,
- c) powierzchnia biologicznie czynna: nie mniejsza niż 30% powierzchni działki,
- d) linie zabudowy zgodnie z rysunkiem planu,
- e) minimalna powierzchnia nowo wydzielonych działek: 1000 m²
- f) inne:
 - dopuszcza się dojazdy i podziemne sieci infrastruktury technicznej,
 - dopuszcza się rozbudowę istniejących siedlisk zabudowy zagrodowej, w tym obiektów do składowania w ramach przechowywania produktów i wyrobów

przetwórstwa rolno – spożywczego,

- dopuszcza się gospodarstwa agroturystyczne;

tereny oznaczone symbolami 3.RM, 4.RM - teren zabudowy zagrodowej w gospodarstwach rolnych, hodowlanych i ogrodniczych, w tym pszczelarskich, w których dopuszcza się gospodarstwa agroturystyczne. Dla terenów oznaczonych symbolem RM określono następujące parametry i wskaźniki oraz zasady zagospodarowania terenu działki:

- a) intensywność zabudowy: minimalna – 0,0, maksymalna – 0,5,
- b) powierzchnia zabudowy: nie większa niż 30% powierzchni działki,
- c) powierzchnia biologicznie czynna: nie mniejsza niż 20% powierzchni działki,
- d) linie zabudowy zgodnie z przepisami odrębnymi,
- e) minimalna powierzchnia nowo wydzielonych działek jak dla terenów rolniczych zgodnie z przepisami odrębnymi,
- f) inne:
 - dopuszcza się podziemne sieci infrastruktury technicznej.

4.4. Zasady obsługi w zakresie infrastruktury technicznej i drogowej

Zaopatrzenie w wodę

Zaopatrzenie w wodę na terenie gminy Gronowo Elbląskie realizowane jest ze zbiorczych sieci wodociągowych oraz w nieznacznej ilości z indywidualnych ujęć wody. Zbiorcza sieć wodociągowa oparta jest na Centralnym Wodociągu Żuławskim opartym na ujęciu wody zlokalizowanym w gminie Stare Pole. Woda doprowadzana do sieci odpowiada wszystkim normom sanitarnym, obecnie zakłada się modernizację sieci, polegającą głównie na systematycznej wymianie rur cementowo-azbestowych. Z wodociągów zbiorowych korzysta 100% mieszkańców wsi objętych analizowanym projektem planu. Wszystkie obiekty i budynki istniejące i planowane, które będą zlokalizowane na terenach objętych projektem planu zostaną podłączone do wiejskiego, zbiorczego systemu zaopatrzenia w wodę zgodnie z jego zapisem:

zaopatrzenie w wodę – z sieci wodociągowej

Odprowadzenie ścieków komunalnych

Na niewielkich wybranych fragmentach terenu gminy funkcjonuje zbiorczy system kanalizacji sanitarnej spójny z oczyszczalnią ścieków w Gronowie Elbląskim. Ścieki po oczyszczeniu odprowadzane są do rowu melioracyjnego, a następnie do rzeki Fiszewki. Obszar wsi Fiszewo nie został włączony do systemu zbiorczej kanalizacji sanitarnej. W ustaleniach analizowanego projektu planu zapisano:

odprowadzenie ścieków bytowych - do sieci kanalizacji ściekowej; dopuszcza się stosowanie indywidualnych lub zbiorowych zbiorników bezodpływowych do czasu

realizacji sieci kanalizacyjnej; zakazuje się stosowania przydomowych oczyszczalni ścieków z rozsączaniem.

Zagospodarowanie odpadów

W gminie Gronowo Elbląskie nie ma składowiska odpadów komunalnych oraz zakładu utylizacyjnego odpady komunalne. W gminie Gronowo Elbląskie funkcjonuje poprawnie zorganizowany system gromadzenia przydomowego, odbioru i wywozu odpadów. Zgodnie z Załącznikiem Nr 1 do Uchwały Nr XXIII/523/16 Sejmiku Województwa Warmińsko-Mazurskiego z dnia 28 grudnia 2016 r. zatwierdzającą Plan Gospodarki Odpadami dla Województwa Warmińsko-Mazurskiego na lata 2016-2022 obszar gminy Gronowo Elbląskie włączony został do Instalacji Regionalnej RIPOK w Rejonie Północnym: ZUO Sp. z o.o. Elbląg ul. Mazurska. Do ustaleń analizowanego projektu planu wprowadzono zapis:

zasady gospodarki odpadami:

- a) zgodnie z wymogami przepisów odrębnych oraz aktów prawa miejscowego,***
- b) w obszarze planu zakazuje się tworzenia składowisk odpadów, zgodnie z przepisami odrębnymi.***

Odprowadzenie wód opadowych

Na terenie wsi Fiszewo brak jest zbiorczego systemu kanalizacji deszczowej. Wody opadowe i roztopowe odprowadzane są bezpośrednio do gruntu lub wód powierzchniowych. Znaczna część wód opadowych i roztopowych z terenów objętych projektem planu będzie zgodnie z następującym zapisem:

odprowadzenie wód opadowych, roztopowych i gruntowych zgodnie z przepisami odrębnymi oraz:

- a) z terenów istniejącej zabudowy, oprócz terenów zabudowy usługowej, obiektów produkcji, składów i magazynów, przy zastosowaniu systemów powierzchniowych w ramach własnych działek poprzez tereny powierzchni biologicznie czynnej,***
- b) z terenów planowanej zabudowy, na której zabudowa zajmuje powierzchnię powyżej 20 % powierzchni działki, terenów parkingów i terenów dróg przy zastosowaniu systemów powierzchniowych, z 50 % sumy powierzchni dachów, nawierzchni trwałych dróg, parkingów, placów manewrowych w ramach własnych działek poprzez tereny powierzchni biologicznie czynnej i z 50 % sumy powierzchni dachów, nawierzchni trwałych dróg, parkingów, placów manewrowych systemami kanalizacji deszczowej (korytami otwartymi i przewodami podziemnymi) do zbiorników retencyjnych lokalizowanych na działce lub na terenie, do którego inwestor ma tytuł prawny,***
- c) podczyszczanie wód opadowych i roztopowych pochodzących z powierzchni zanieczyszczonych o trwałej nawierzchni (placze manewrowe, miejsca parkingowe,***

drogi wewnętrzne, dojazdy) w stopniu zapewniającym spełnienie wymagań określonych w odrębnych przepisach,

d) zasady odprowadzania i podczyszczania wód opadowych z terenów dróg publicznych zgodnie z przepisami odrębnymi.

Zapisy takie będą wyjątkowo korzystne, nie tylko ze względu na wykluczenie możliwości podtopienia własnej działki czy zlokalizowanych na niej obiektów w okresie deszczy nawalnych, długotrwałych opadów deszczy lub gwałtownego wiosennego ocieplenia, ale także w celu zachowania obecnego kierunku zasilania wód gruntowych i utrzymania reżimu tych wód.

Zaopatrzenie w ciepło

Na terenie wsi Fiszewo nie ma zbiorczego systemu zaopatrzenia w ciepło, wszystkie budynki i obiekty ogrzewane są z wykorzystaniem indywidualnych źródeł ciepła. Zapisy ustaleń analizowanego projektu planu przyjmują za jedyne możliwe do zastosowania takie źródła zaopatrzenia w ciepło, w których wykorzystane będą paliwa i urządzenia o niskiej emisji zanieczyszczeń do powietrza poprzez wprowadzony do jego ustaleń następujący zapis:

do celów grzewczych i grzewczo-technologicznych należy stosować paliwa stałe, ciekłe i gazowe oraz wykorzystywać energię ze źródeł odnawialnych, z wyłączeniem paliw wysokoemisyjnych;

zaopatrzenie w ciepło:

a) z indywidualnych niskoemisyjnych lub nieemisyjnych źródeł ciepła,

b) ze zbiorowej niskoemisyjnej lub nieemisyjnej kotłowni.

Zapisy takie korzystnie wpłyną na zachowanie obecnego bardzo korzystnego stanu aerosanitarnego na terenie wsi.

Zaopatrzenie w energię elektryczną

Gmina Gronowo Elbląskie, w tym także wieś Fiszewo posiadają bardzo dobre powiązania i dostępność do regionalnych oraz krajowych systemów elektroenergetycznych. Zasilanie odbiorców na terenie włączonym w granice projektu planu odbywać się będzie naziemnymi liniami średniego napięcia wyprowadzonymi z lokalnej stacji transformatorowej. Planuje się rozbudowę sieci w dostosowaniu do nowego zagospodarowania. Do ustaleń analizowanych projektu planu wprowadzono następujące zapisy:

elektroenergetyka - z sieci i urządzeń elektroenergetycznych; w całym obszarze projektu planu dopuszcza się lokalizację podziemnych i napowietrznych sieci i urządzeń elektroenergetycznych niskiego, średniego napięcia oraz lokalizację podziemnych sieci i urządzeń elektroenergetycznych niskiego, średniego i wysokiego napięcia.

Proponuje się wprowadzić do ustaleń projektu planu następujący zapis:

dopuszcza się stosowanie indywidualnych urządzeń – mikroinstalacji w rozumieniu

przepisów ustawy o odnawialnych źródłach energii; przy czym uciążliwości stosowanych urządzeń, obiektów energii odnawialnej nie mogą przekraczać standardów ustalonych dla zabudowy mieszkaniowej jednorodzinnej.

Zaopatrzenie w gaz

W gminie Gronowo Elbląskie występuje gazociąg wysokiego ciśnienia DN200 relacji Malbork-Elbląg ze stacją redukcyjno-pomiarową wysokiego ciśnienia. Jednak mieszkańcy wsi Fiszewo nadal korzystają z gazu butlowego. Do ustalen projektu planu wprowadzono następujący zapis:

zaopatrzenie w gaz: z indywidualnych źródeł lub z sieci gazowej.

Jednocześnie do ustaleń analizowanego projektu planu wprowadzono następujący zapis regulujący zasady rozbudowy i modernizacji obiektów infrastruktury technicznej:

w całym obszarze projektu planu dopuszcza się modernizację, rozbudowę systemów infrastruktury technicznej oraz budowę nowych, z uwzględnieniem ustaleń zawartych w ustaleniach ogólnych dla całego obszaru włączonego w jego granice oraz ustaleń szczegółowych dla poszczególnych terenów, zawartych w kartach terenu.

Zasada obsługi drogowej obszarów objętych projektem planu miejscowego

Obsługa drogowa obszaru objętego analizowanym projektem planu i powiązanie jego z zewnętrznym układem drogowym odbywać się będzie poprzez drogę powiatową nr 1120N ze Starego Pola (granica województwa) przez Fiszewo, Gronowo Elbląskie do wsi Jesionno.

Układ ten w pełni zabezpieczy kompleksową obsługę drogową obszaru objętego projektem planu oraz prawidłowe jego powiązanie z lokalnym i regionalnym układem drogowym.

W zapisach analizowanego projektu planu nakazano lokalizowanie miejsc do parkowania w obrębie działek własnych, w ilości odpowiadającej programowi inwestycji, zgodnie z następującymi wskaźnikami:

- dla zabudowy mieszkaniowej jednorodzinnej - nie mniej niż 2 miejsca do parkowania na jeden lokal mieszkalny; do liczby miejsc parkingowych w zabudowie mieszkaniowej jednorodzinnej zalicza się 1 miejsce do parkowania w garażu,
- dla zabudowy zagrodowej w gospodarstwach rolnych, hodowlanych i ogrodniczych - nie mniej niż 2 miejsca do parkowania na jeden lokal mieszkalny, a w przypadku prowadzenia działalności agroturystycznej nie mniej niż 1 miejsce do parkowania na 4 miejsca noclegowe,
- dla zabudowy usługowej - co najmniej 3 miejsca do parkowania na 100m² powierzchni użytkowej, lecz nie mniej niż 2 miejsca,
- dla zabudowy produkcji rolnej, w tym składów i magazynów - co najmniej 4,5 miejsca parkingowego na 1000m² powierzchni użytkowej,

- w ramach miejsc do parkowania należy zapewnić miejsca postojowe dla pojazdów wyposażonych w kartę parkingową to jest miejsca postojowe spełniające wszystkie wymogi przepisów odrębnych dotyczących miejsca postojowego dla osób niepełnosprawnych według następujących wskaźników: minimum 1 miejsce do parkowania na każde 5 miejsc do parkowania, jednak nie mniej niż jedno miejsce do parkowania, a otrzymaną liczbę zaokrąglić w górę.

5. Przewidywane znaczące oddziaływania (bezpośrednie, pośrednie, wtórne, skumulowane, krótkoterminowe, średnioterminowe i długoterminowe, stałe i chwilowe, pozytywne i negatywne) na środowisko, w tym na obszar Natura 2000

Celem sporządzania analizowanego projektu było uporządkowanie formalno-przestrzenne fragmentu terenu wsi Fiszewo dla możliwości realizacji nowej zabudowy mieszkaniowo-usługowej (część wschodnia) oraz zmiany funkcji mieszkaniowej jednorodzinnej na funkcje zabudowy mieszkaniowo-usługowej (część zachodnia).

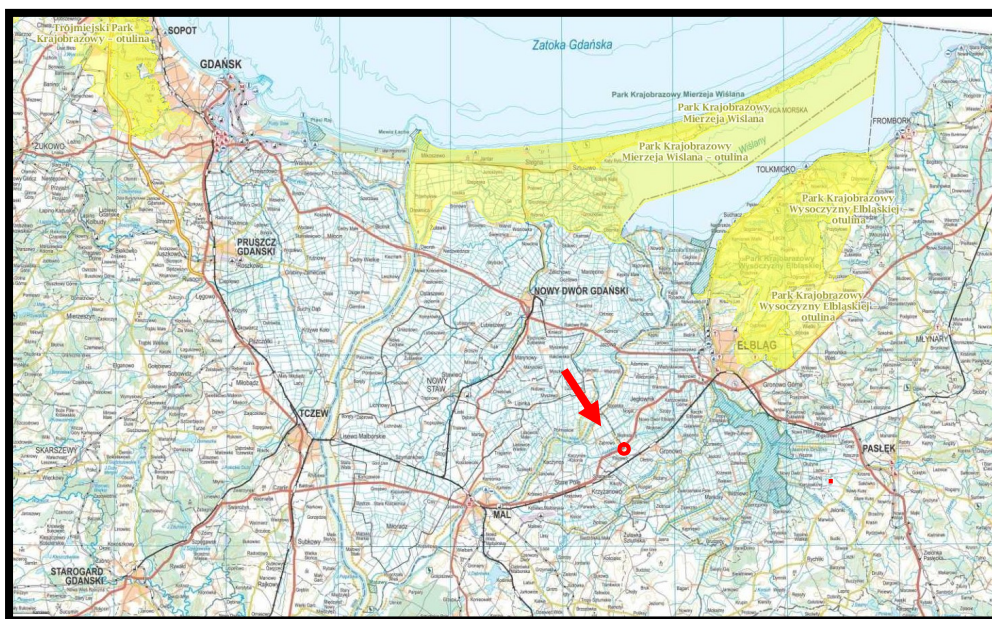
Była to również okoliczność pozwalająca na ponowną weryfikację obecnych uwarunkowań wynikających z wymagań ładu przestrzennego, w tym urbanistyki i architektury, walorów architektonicznych i krajobrazowych, ochrony środowiska, dziedzictwa kulturowego oraz dóbr kultury współczesnej, ochrony zdrowia oraz bezpieczeństwa ludzi i mienia, a także potrzeby osób niepełnosprawnych, walorów ekonomicznych przestrzeni, prawa własności, potrzeb interesu publicznego potrzeb w zakresie rozwoju infrastruktury technicznej.

5.1. Wpływ realizacji ustaleń projektu planu na obszary i obiekty podlegające ochronie na podstawie ustawy z dnia 16 kwietnia 2004 r. o ochronie przyrody, w tym na obszary Sieci Natura 2000

Fragmenty wsi Fiszewo objęte analizowanym projektem planu nie zostały włączone do lokalnej i regionalnej osnowy przyrodniczej oraz nie znalazły się w granicach obszarów Sieci Natura 2000, położone są w odległości:

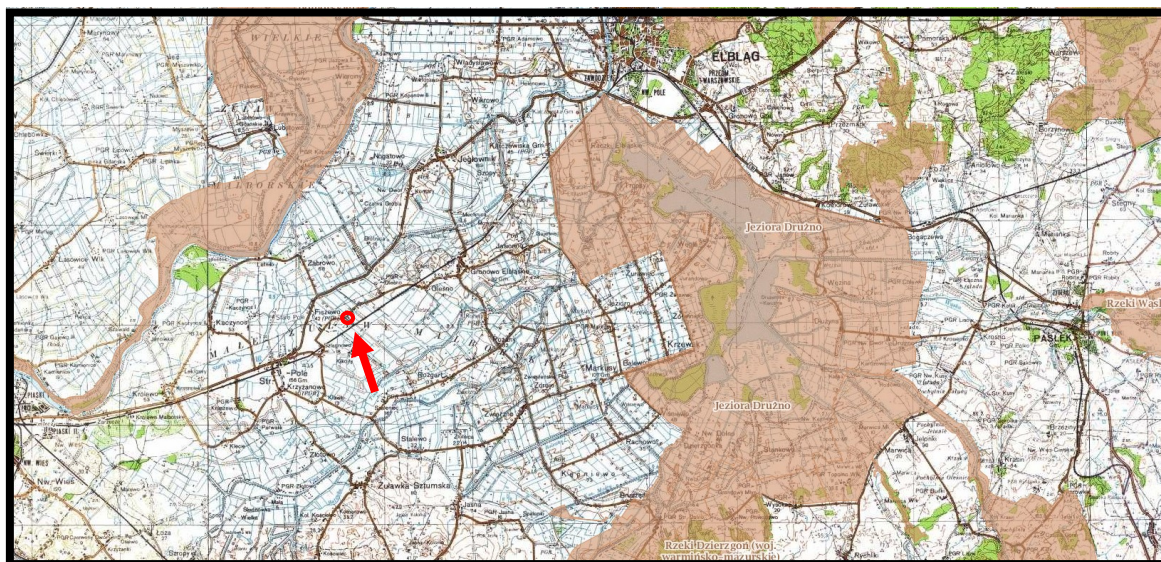
- około 18,5 km od granicy rezerwatu przyrody „Zatoka Elbląska”,
- około 12,1 km od granicy rezerwatu przyrody „Jezioro Drużno”,
- około 17,6 km od granicy Parku Krajobrazowego Wysoczyzny Elbląskiej,
- około 10,9 km od granicy Obszaru Chronionego Krajobrazu Jeziora Drużno,
- około 6,1 km od granicy Obszaru Chronionego Krajobrazu Rzeki Nogat,
- około 10,9 km od granicy obszaru Natura 2000 Zatoka Jezioro Drużno PLB280013,

- około 18,3 km od granicy obszaru Natura 2000 Zalew Wiślany PLB280010,
- około 18,3 km od granicy obszaru Natura 2000 Zalew Wiślany i Mierzeja Wiślana PLH280007,
- około 11,4 km od granicy obszaru Natura 2000 Ostoja Drużno PLH280028.



Źródło: opracowanie własne na podstawie Geoserwis GDOŚ

Rys. 8. Położenie terenu objętego projektem planu w stosunku do granic parków krajobrazowych i ich otulin (granice obszaru objętego projektem planu zaznaczono kolorem czerwonym)



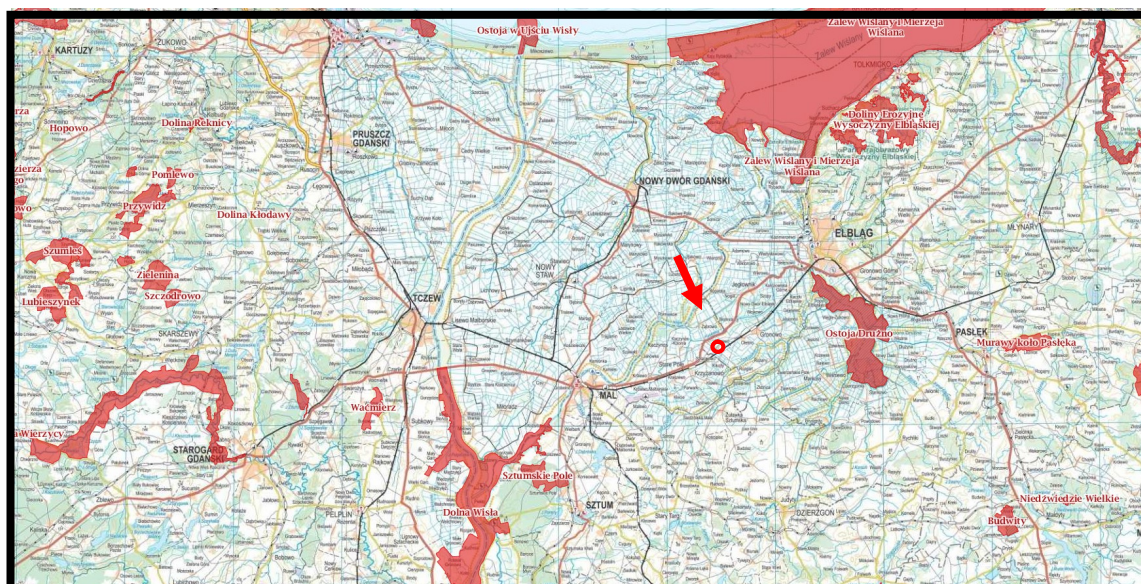
Źródło: opracowanie własne na podstawie Geoserwis GDOŚ

Rys. 9. Położenie terenu objętego projektem planu w stosunku do granic obszarów chronionego krajobrazu (granice obszaru objętego projektem planu zaznaczono kolorem czerwonym)



Źródło: opracowanie własne na podstawie Geoserwis GDOŚ

Rys. 10. Położenie terenu objętego projektem planu w stosunku do granic ptasich obszarów Natura 2000 (lokalizację zaznaczono kolorem czerwonym)



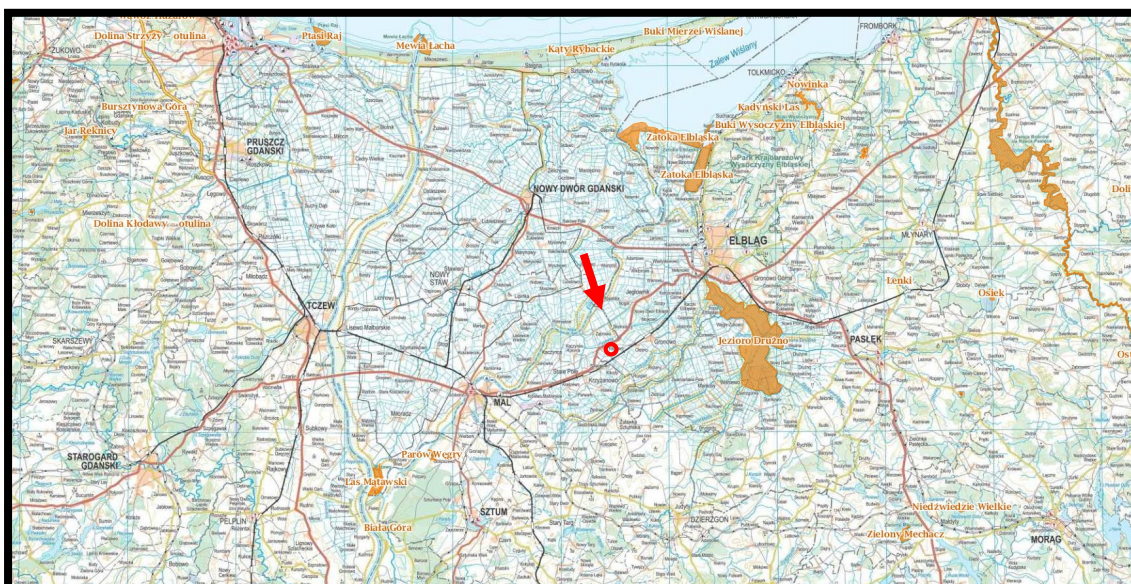
Źródło: opracowanie własne na podstawie Geoserwis

Rys. 11. Położenie terenu objętego projektem planu w stosunku do granic siedliskowych obszaru Natura 2000 (lokalizację zaznaczono kolorem czerwonym)

W czasie prac terenowych na analizowanym obszarze objętym projektem planu nie stwierdzono obecności siedlisk oraz gatunków rośliny oraz dziko występujących grzybów objętych ochroną gatunkową na podstawie:

- Rozporządzenia Ministra Środowiska z dnia 9 października 2014 roku w sprawie ochrony gatunkowej roślin (Dz. U z 2014, poz. 1409),
- Rozporządzenia Ministra Środowiska z dnia 9 października 2014 roku w sprawie ochrony gatunkowej grzybów (Dz. U z 2014, poz. 1408)

oraz gatunków znajdujących się na listach programu Sieci Natura 2000.



Źródło: opracowanie własne na podstawie Geoserwis

Rys. 12. Położenie terenu objętego projektem projektu planu w stosunku do granic rezerwatów przyrody (lokalizację zaznaczono kolorem czerwonym)

Analizując położenie poszczególnych obszarów włączonych do Sieci Natura 2000, lokalizację innych ustanowionych form ochrony przyrody oraz zapisy ustaleń projektu planu można prognozować, że realizacja tych ustaleń, nie spowoduje pogorszenia stanu siedlisk przyrodniczych, nie wpłynie na ich integralność oraz nie wpłynie na chronione gatunki roślin i zwierząt. Jednocześnie można prognozować, że realizacja ustaleń projektu planu nie będzie wpływać negatywnie na gatunki, dla których ochrony zostały wyznaczone obszary Sieci Natura 2000 oraz nie wpłynie niekorzystnie na inne ustanowione lub planowane do ustanowienia formy ochrony przyrody.

5.2. Wpływ realizacji ustaleń projektu planu na faunę, florę oraz różnorodność biologiczną

Na analizowanym terenie objętym projektem planu występują częściowo użytkowane grunty orne i trwałe użytki zielone, na których dominują rośliny użytkowe i którym towarzyszą zbiorowiska segetalne, miejscami zdegradowane i dość liczne zbiorowiska ruderalne. Na obszarze objętym projektem planu, przeprowadzono wstępną ocenę szaty roślinnej i zarejestrowano (poza uprawami rolnymi):

- wzdłuż rowu melioracyjnego dosyć licznie rosnące: krwawnicę pospolitą, wierzbownicę błotną oraz pokrzywę zwyczajną, natomiast pojedynczo obserwowano kielisznik zaroślowy,
- na fragmentach nie użytkowanych łąk w sąsiedztwie rowów dosyć licznie występują:

czyściec błotny, ostrożeń polny i pokrzywa zwyczajna oraz pojedyncze egzemplarze ostrożnia błotnego;

- na terenach ugorowanych pół uprawnych dominują: gwiazdnica pospolita, brodawik jesienny, pięciornik gęsi, pięciornik rozłogowy, stokrotka pospolita, babka zwyczajna, babka lancetowata, poziewnik dwudzielny, jasnota purpurowa, gajowiec żółty, koniczyna biała, koniczyna łąkowa, koniczyna drobnogłówkowa, pokrzywa zwyczajna, wrotycz zwyczajny, bylica pospolita, kupkówka pospolita, mniszek lekarski, perz właściwy, komosa biała, skrzyp polny, chrzan pospolity, ostrożeń polny, szczaw zwyczajny, pasternak zwyczajny, śmiałek darniowy, krwawnik pospolity, życica trwała, wiechlina roczna, krwawnica pospolita, powój polny, przetacznik bluszczolistny, rumianek pospolity, dziurawiec zwyczajny, wyka ptasia i kuklik pospolity.

Przeprowadzona wstępna inwentaryzacja przyrodnicza nie wykazała obecności gatunków chronionych wymienionych w rozporządzeniu Ministra Środowiska z dnia 9 października 2014 r. oraz siedlisk przyrodniczych i roślin naczyniowych wymienionych w Dyrektywie Siedliskowej. Na terenie objętym opracowaniem dominuje roślinność zbiorowisk wykształcających się pod wpływem działalności człowieka, a wymienione wyżej taksony są pospolite. Należy zaznaczyć, że obserwacje prowadzone jesienią nie pozwoliły na uzyskanie pełnego obrazu flory, zwłaszcza wiosennej.

Realizacja ustaleń projektu planu skutkować będzie nieodwracalnymi, znaczącymi, ale tylko miejscowymi zmianami i przekształceniami w szacie roślinnej spowodowanymi całkowitą likwidacją zbiorowisk roślinnych na terenach przeznaczonych pod planowaną budowę wraz z infrastrukturą techniczną i drogową dla jej obsługi.

Zgodnie z wnioskami z opracowania ekofizjograficznego podstawowego sporządzonego dla potrzeb analizowanego projektu planu proponuje się wprowadzić do jego ustaleń

- **wprowadzenie zalecenia zachowania zadrzewień śródpolnych i wykorzystanie ich do kształtowania terenów zieleni ogólnodostępnej lub przydomowej,**
- **wprowadzenia nasadzeń w formie grup drzew i krzewów zadrzewień zgodnych z warunkami siedliskowymi,**
- **przystosowanie terenów zieleni do małej retencji wód opadowych i roztopowych.**

W zapisach analizowanego projektu planu, zgodnie z obowiązującymi przepisami, nakazano zachowanie bądź odtworzenie odpowiedniej powierzchni terenów biologicznie czynnych dla wszystkich wydzielonych stref funkcjonalnych:

- **na terenach zabudowy mieszkaniowej jednorodzinnej oraz zabudowy usługowej z zakresu usług nieuciążliwych, (MN,U) - powierzchnia biologicznie czynna nie mniejsza niż 30% powierzchni działki,**
 - a) **dla zabudowy usługowej - nie mniejsza niż 20% powierzchni działki,**
- **na terenach zabudowy zagrodowej w gospodarstwach rolnych, hodowlanych**

i ogrodniczych (RM) - powierzchnia biologicznie czynna: nie mniejsza niż 20% powierzchni działki.

Na terenie objętym projektem planu przeważają grunty orne i trwałe użytki zielone oraz tereny w niewielkim stopniu zabudowane, stąd dominują na nim ssaki związane z mozaiką pól i niewielkich smugami i płatami zadrzewień i zakrzewień. Pospolite i stosunkowo liczne notowane były: polnik zwyczajny, mysz polna, kret, ryjówka aksamitna, szarak, lis i dzik. Trzy ostatnie gatunki notowano najczęściej w części południowej, co pozwala przypuszczać, że tereny te stanowią dla nich korzystny biotop, głównie oferując możliwość bezpiecznego żerowania.

Na analizowanym terenie objętym projektem planu wzdłuż rowów melioracyjnych występują siedliska ropuchy szarej oraz jaszczurki zwinki. Natomiast licznie występowały ptaki. Na analizowanym terenie można spotkać ponad szereg gatunków ptaków. Były to; mewa srebrzysta, krzyżówka, grzywacz, sierpówka, lerka, skowronek, dymówka, oknówka, świergotek drzewny, świergotek, pliszka siwa, strzyżyk, rudzik, kopciuszek, pleszka, pokląskwa, kos, gajówka, kapturka, świstunka leśna, pierwiosnek, piecuszek, sikora uboga (szarytka), czarnogłówek, czubatka, sosnówka, modraszka, bogatka, wilga, sójka, sroka, kawka, wrona, szpak, wróbel i mazurek. **Prognozuje się, że realizacja ustaleń analizowanego projektu planu, która umożliwi realizację na terenie włączonym w jego granice planowanej zabudowy wraz z infrastrukturą techniczną i drogową, nie wpłynie znacząco na likwidację miejsc żerowania, odpoczynku i lęgu szeregu gatunków zwierząt. Prognozuje się, że nie wystąpi konieczności przenoszenia zwierząt się na tereny poza jego granice. Jednocześnie prognozuje się, stopniowe, sukcesywne pojawianie się gatunki charakterystycznych dla terenów zabudowanych położonych w sąsiedztwie terenów otwartych i użytkowanych rolniczo, w tym między innymi takich jak, wrony, sroki, kawki, wróblowate, szpaki, kosy.** W celu zachowania swobodnej migracji drobnej zwierzyny proponuje się wprowadzić zalecenie realizacji przejść umożliwiających migrację drobnej zwierzyny w formie:

- a) otworów o średnicy minimum 15 cm wykonanych w podmurówce ogrodzenia terenu, przy powierzchni gruntu, rozmieszczonych w odstępach nie większych niż 5 m, lub
- b) w formie prześwitów o szerokości 10 cm pomiędzy podmurówką a ażurowymi elementami ogrodzenia, gdy wysokość podmurówki nie przekracza 10 cm.

Grunty leśne nie występują w granicach obszaru objętego analizowanym projektem planu.

5.3. Wpływ realizacji ustaleń projektu planu na życie i zdrowie ludzi

5.3.1. Wpływ realizacji ustaleń projektu planu na stan aerosanitarny

Na terenach włączonych w granice analizowanego projektu planu nie jest badany, nawet okresowo, stan czystości powietrza, a o stanie aerosanitarnym tych terenów decydują indywidualne paleniska domowe zlokalizowane w samej miejscowości oraz w niewielkim stopniu ruch pojazdów samochodowych po drodze powiatowej nr 1120N ze Starego Pola przez Fiszewo, Gronowo Elbląskie do wsi Jesionno. W czasie prac terenowych w październiku 2020 roku nie zaobserwowano znacznego ruchu pojazdów silnikowych po bezpośrednio przyległej drodze, były okresy, kiedy nie przemieszczał się żaden po niej pojazd silnikowy. **Daje to podstawę do prognozowania, że na terenach objętych analizowanym projektem planu nie wystąpią zmiany w aktualnie korzystnych warunkach aerosanitarnych. Nadal występować będzie wysokie prawdopodobieństwo długookresowego zalegania chłodnego, wilgotnego i zanieczyszczonego powietrza w warstwie przyziemnej w okresie występowanie inwersyjnych stanów pogody, to jest w okresie grzewczym jesienno-zimowo-wiosennym. Stany te nie będą, w żadnym przypadku, stanowić zagrożenia dla zdrowia mieszkańców, ale mogą być uciążliwe i odczuwalne, gdyż nadal, chociaż już sporadycznie spalane są odpady, w szczególności plastiki, w paleniskach domowych. W celu poprawy stanu aerosanitarnego do ustaleń analizowanego projektu planu wprowadzono następujący zapis:**

do celów grzewczych i grzewczo-technologicznych należy stosować paliwa stałe, ciekłe i gazowe oraz wykorzystywać energię ze źródeł odnawialnych, z wyłączeniem paliw wysokoemisyjnych;

zaopatrzenie w ciepło:

- a) z indywidualnych niskoemisyjnych lub nieemisyjnych źródeł ciepła,
- b) ze zbiorowej niskoemisyjnej lub nieemisyjnej kotłowni.

Opierając się na przeprowadzonych analizach i pracach terenowych proponuje się wprowadzić do ustaleń projektu planu następujący zapis:

c) z odnawialnych źródeł energii stanowiących mikroinstalacje w rozumieniu przepisów odrębnych.

Równocześnie prognozuje się, że realizacja planowanej zabudowy mieszkaniowej jednorodzinnej oraz zabudowy usługowej z zakresu usług nieuciążliwych i zabudowy zagrodowej, nie wpłynie na zmianę obecnie korzystnego stanu aerosanitarnego, w tym rejonie gminy Gronowo Elbląskie, we wsi Fiszewo.

Kompleksowa realizacja zapisów ustaleń projektu planu dotyczących zasad zaopatrzenia w ciepło oraz bardzo korzystne warunki przewietrzania tego fragmentu obszaru gminy, dają gwarancję dotrzymania dopuszczalnych poziomów zanieczyszczeń w powietrzu dla

wszystkich rodzajów zanieczyszczeń, w tym w szczególności dla pyłu PM₁₀ i PM_{2,5}.

5.3.2. Wpływ realizacji ustaleń projektu planu na warunki klimatu akustycznego

Teren objęty analizowanym projektem planu nie był objęty pomiarami poziomu hałasu w środowisku. W czasie prac terenowych, w październiku 2020 roku, nie stwierdzono znaczącego ruchu pojazdów samochodowych po bezpośrednio przyległej drodze powiatowej nr 1120N ze Starego Pola przez Fiszewo, Gronowo Elbląskie do wsi Jesionno. Wprost przeciwnie, były okresy, kiedy nie przemieszczał się po tej drodze żaden pojazd silnikowy.

Prognozuje się, że realizacja ustaleń projektu planu nie wpłynie w sposób znaczący, a przede wszystkim odczuwalny na bardzo korzystny stan warunków klimatu akustycznego na terenie wsi Fiszewo włączonym w jego granice. Nadal będzie to teren o bardzo korzystnych warunkach klimatu akustycznego. Prognozowane niewielkie, miejscowe i mało odczuwalne zmiany warunków klimatu akustycznego, w rejonie objętym projektem planu w wyniku realizacji planowanej zabudowy zabudowy mieszkaniowej jednorodzinnej, zabudowy usługowej oraz zagrodowej nie będą w żaden sposób niekorzystnie oddziaływać na już istniejącą zabudowę mieszkaniową i zagrodową wsi Fiszewo.

Do ustaleń projektu planu, zgodnie z obowiązującymi przepisami, wprowadzono następujący zapis:

w granicach terenów wydzielonych liniami rozgraniczającymi o podstawowym przeznaczeniu określonym w §4 punkt 2) obowiązują dopuszczalne poziomy hałasu w środowisku zgodnie z przepisami odrębnymi.

Zapis ten dotyczy wszystkich terenów, w tym również tych, które nie należą do rodzaju terenów akustycznie chronionych wymienionych w przepisach ustawy Prawo ochrony środowiska. W przypadku proponuje się zastąpić wprowadzony zapis na zapis następujący:

w granicach terenów wydzielonych liniami rozgraniczającymi o podstawowym przeznaczeniu określonym w §4 punkt 2) obowiązuje dopuszczalny poziom hałasu w środowiska jak dla danego rodzaju terenu określonego w przepisach odrębnych.

5.3.3. Wpływ realizacji ustaleń projektu planu na warunki klimatu lokalnego

Warunki klimatu lokalnego obszaru objętego analizowanym projektem planu kształtowane są poprzez położenie w sąsiedztwie rozległych terenów otwartych o wysokim poziomie wód gruntowych, użytkowanych rolniczo z gęstą siecią rowów i kanałów melioracyjnych. W takim przypadku warunki topoklimatyczne charakteryzują się bardzo dobrym przewietrzaniem, wysokimi wartościami nasłonecznienia oraz wilgotności powietrza oraz wysokim

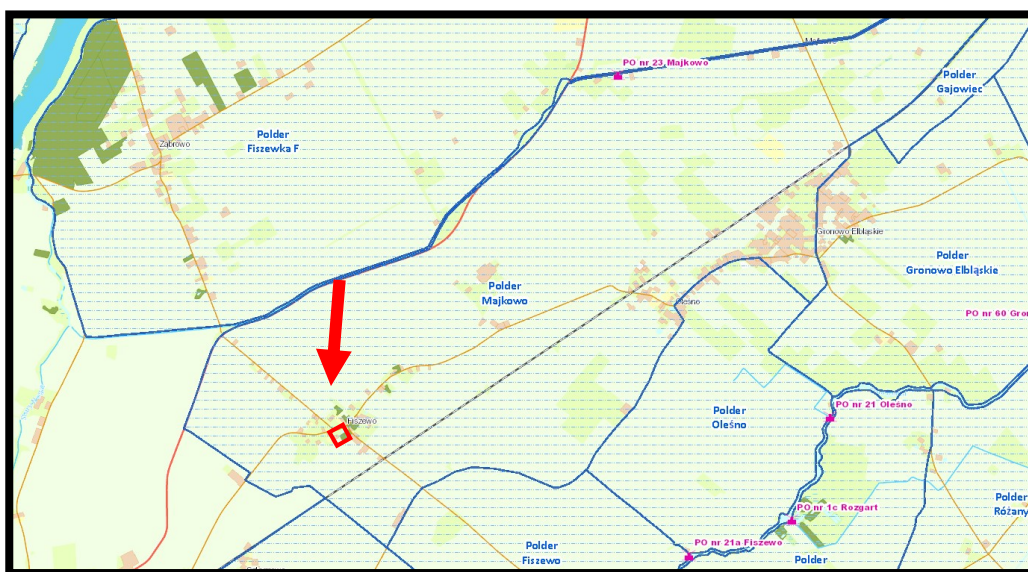
prawdopodobieństwem długookresowego zalegania chłodnego i wilgotnego powietrza w warstwie przyziemnej. **Realizacja ustaleń analizowanego projektu planu nie będzie skutkować nawet miejscowymi, czy mało odczuwalnymi zmianami warunków klimatu lokalnego.**

5.3.4. Wpływ realizacji ustaleń projektu planu na wody powierzchniowe i podziemne

Obszar objęty analizowanym projektem planu położony jest w zlewni rzeki Elbląg, w jej zlewni częściowej Elbląg od Tiny do ujścia (pole 549), a dokładniej w południowo zachodniej części Polderu Majkowo (pole 54942) – rys. 13.

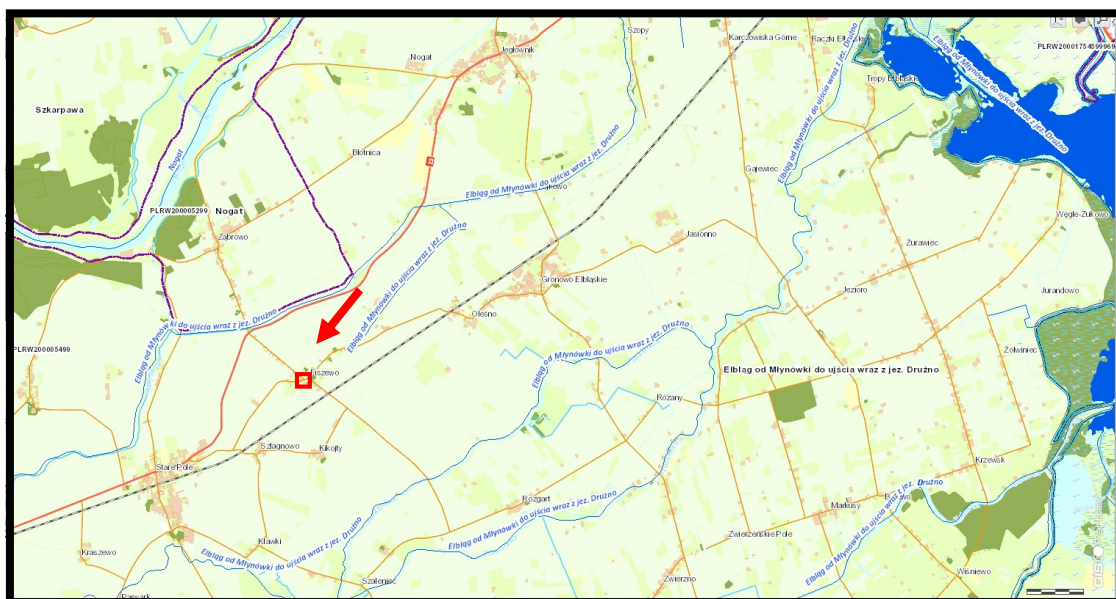
Wody powierzchniowe na obszarze objętym projektem planu są reprezentowane, przez rów melioracyjny i położony w jego południowej części, w bezpośrednim sąsiedztwie granicy z historycznym cmentarzem mennonitów sztuczny niewielki zbiornik wodny.

Zgodnie z Planem gospodarowania wodami w obszarze dorzecza Wisły (2016) jakość wód w granicach JCWP wód rzecznych PLWR200005499 rzeka Elbląg od Młynówki do ujścia wraz z jeziorem Družno (rys. 14).



Źródło: opracowanie własne na podstawie GeoSMoRP

Rys. 13. Położenie obszaru objętego projektem planu w granicach Polderu Majkowo – lokalizację obszaru projektu planu zaznaczono kolorem czerwonym



Źródło: opracowanie własne na podstawie GeoSMoRP

Rys. 14. Położenie terenu objętego projektem planu w zlewni rzeki Elbląg (granice zaznaczono kolorem czerwonym)

Zgodnie z Planem gospodarowania wodami w obszarze dorzecza Wisły (2016) jakość wód w granicach JCWP wód rzecznych PLWR200005499 rzeka Elbląg od Młynówki do ujścia wraz z jeziorem Drużno przedstawiał się następująco:

stan/potencjał ekologiczny	zły
wskaźniki determinujące stan	Makrofity, Fitoplankton, Makrobezkręgowce bentosowe, BZT5, OWO, ChZT-Cr, Siarczany, Azot ogólny, Fosforany
stan chemiczny	PSD_sr,
wskaźnik determinujący stan	Benzo(g,h,i)perylen, Indeno(1,2,3-cd)piren, Związki tributylocyny
stan (ogólny)	zły
ocena ryzyka nieosiągnięcia celu środowiskowego	zagrożona,
termin osiągnięcia celów środowiskowych	2027
Uzasadnienie odstępstwa	

1. *Brak możliwości technicznych. W zlewni JCWP występuje presja komunalna. W programie działań zaplanowano działania podstawowe, obejmujące uporządkowanie gospodarki ściekowej, które są wystarczające, aby zredukować tą presję w zakresie wystarczającym dla osiągnięcia dobrego stanu. Z uwagi jednak na czas niezbędny dla wdrożenia działań, a także okres niezbędny, aby wdrożone działania przyniosły wymierne efekty, wartości zgodne z dobrym stanem w zakresie substancji biogennych będzie mógł być osiągnięty do roku 2021.*

2. *Brak możliwości technicznych. W zlewni JCWP występuje presja niska emisja. W programie działań zaplanowano działanie: weryfikacja programu ochrony środowiska dla gminy, mające na celu szczegółowe rozpoznanie i w rezultacie ograniczenie tej presji tak, aby możliwe było osiągnięcie wskaźników zgodnych z wartościami dobrego stanu. Z uwagi jednak na czas niezbędny dla wdrożenia tego działania, następnie konkretnych działań naprawczych, a także okres niezbędny, aby wdrożone działania przyniosły wymierne efekty, dobry stan będzie mógł być osiągnięty do roku 2027.*

3. *Brak możliwości technicznych. W zlewni JCWP występuje presja komunalna i przemysłowa. W programie działań zaplanowano działanie obejmujące przegląd pozwoleń wodnoprawnych na wprowadzanie ścieków do wód lub do ziemi przez użytkowników w zlewni JCWP, mające na celu szczegółowe rozpoznanie i w rezultacie ograniczenie tej presji tak, aby możliwe było osiągnięcie wskaźników zgodnych z wartościami dobrego stanu. Z uwagi jednak na czas niezbędny dla wdrożenia działań, a także okres niezbędny, aby wdrożone działania przyniosły wymierne efekty, dobry stan będzie mógł być osiągnięty do roku 2027.*

Prognozuje się, że realizacja ustaleń analizowanego projektu planu nie będzie miała wpływu na zmiany lub przekształcenia stosunków wód powierzchniowych, tak na terenach włączonych w jego granice, jak i na terenach przyległych. Jednocześnie można prognozować, że kompleksowa realizacja następujących ustaleń projektu planu odnoszących się do zagospodarowania ścieków bytowych, wód opadowych i roztopowych oraz zagospodarowania odpadami komunalnymi:

odprowadzenie ścieków bytowych - do sieci kanalizacji ściekowej; dopuszcza się stosowanie indywidualnych lub zbiorowych zbiorników bezodpływowych do czasu realizacji sieci kanalizacyjnej;

odprowadzenie wód opadowych, roztopowych i gruntowych zgodnie z przepisami odrębnymi oraz:

a) z terenów istniejącej zabudowy, oprócz terenów zabudowy usługowej, obiektów produkcji, składów i magazynów, przy zastosowaniu systemów powierzchniowych w ramach własnych działek poprzez tereny powierzchni biologicznie czynnej,

b) z terenów planowanej zabudowy, na której zabudowa zajmuje powierzchnię powyżej 20 % powierzchni działki, terenów parkingów i terenów dróg przy zastosowaniu systemów powierzchniowych, z 50 % sumy powierzchni dachów, nawierzchni trwałych dróg, parkingów, placów manewrowych w ramach własnych działek poprzez tereny powierzchni biologicznie czynnej i z 50 % sumy powierzchni dachów, nawierzchni trwałych dróg, parkingów, placów manewrowych systemami kanalizacji deszczowej (korytami otwartymi i przewodami podziemnymi) do zbiorników retencyjnych lokalizowanych na działce lub na terenie, do którego

inwestor ma tytuł prawny,

c) podczyszczanie wód opadowych i roztopowych pochodzących z powierzchni zanieczyszczonych o trwałej nawierzchni (place manewrowe, miejsca parkingowe, drogi wewnętrzne, dojazdy) w stopniu zapewniającym spełnienie wymagań określonych w odrębnych przepisach,

d) zasady odprowadzania i podczyszczania wód opadowych z terenów dróg publicznych zgodnie z przepisami odrębnymi;

zasady gospodarki odpadami:

a) zgodnie z wymogami przepisów odrębnych oraz aktów prawa miejscowego,

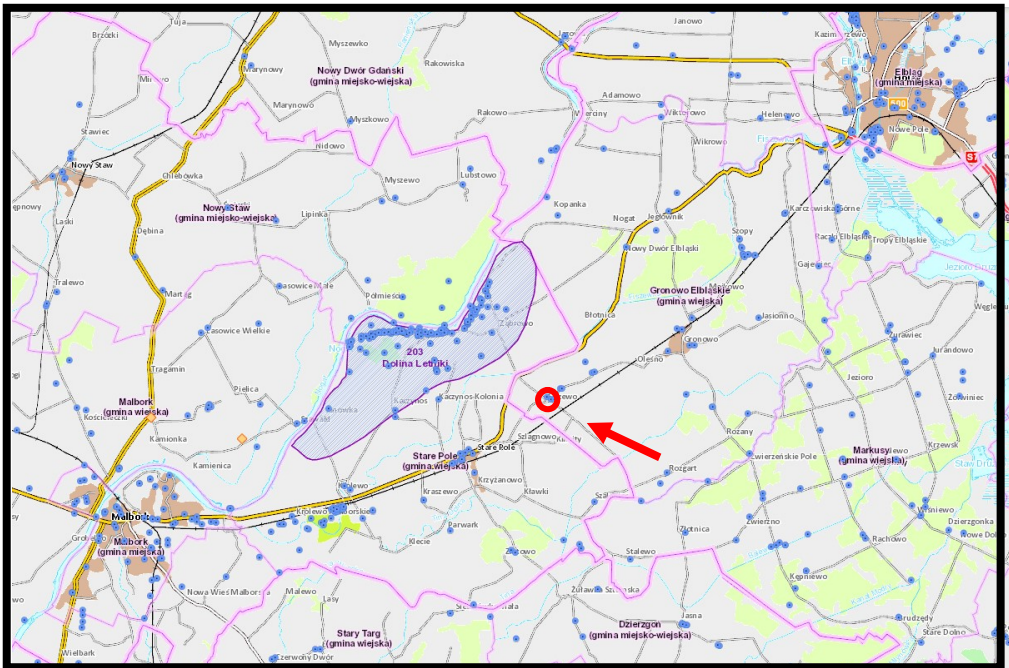
b) w obszarze planu zakazuje się tworzenia składowisk odpadów, zgodnie z przepisami odrębnymi,

daje gwarancje ochrony wód powierzchniowych przed dopływem zanieczyszczeń do wód powierzchniowych.

Na analizowanym terenie objętym projektem planu do głębokości 2,5 m pierwszy poziom wód gruntowych występuje na całym jego obszarze. Głębokość zalegania pierwszego poziomu wód gruntowych uzależniona jest od wielkości oraz rozkładu opadów atmosferycznych i związanego z nimi spływem wód opadowych do układu rowów melioracyjnych. **W wyniku realizacji ustaleń analizowanego projektu planu wystąpią jedynie miejscowe i krótkookresowe zmiany zalegania pierwszego poziomu wód gruntowych, na terenach przeznaczonych pod planowaną zabudowę mieszkaniową jednorodzinną wraz z urządzeniami infrastruktury technicznej i drogowej, w przypadku konieczności wykonanie głębszych wykopów fundamentowych. Prognozuje się, że realizacja ustaleń analizowanego projektu planu nie będzie wymagała, nawet miejscowego uregulowania stosunków wód gruntowych, a tym bardziej nie będzie wymagała miejscowego czy okresowego odwadniania wykopów pod fundamenty planowanej zabudowy mieszkaniowej, zabudowy usługowej oraz zagrodowej wraz z elementami infrastruktury technicznej i drogowej.**

Analizowany teren objęty projektem planu nie jest położony w granicach systemu Głównych Zbiorników Wód Podziemnych - rys. 14. Najbliżej położonym, w stosunku do granic obszaru objętego analizowanym projektem planu jest Główny Zbiornik Wód Podziemnych nr 203 Dolina Letniki, położony około 2,3 km na północny zachód - rys. 15.

Prognozuje się, że realizacja ustaleń analizowanego projektu planu nie będzie w żadnym stopniu źródłem zagrożeń dla chronionych warstw wodonośnych ujmowanych, między innymi, na ujęciu wód podziemnych w Starym Polu, które jest podstawowym źródłem zaopatrzenia w wodę mieszkańców, między innymi, gminy Gronowo Elbląskie poprzez Centralny Wodociąg Żuławski.



Źródło: opracowanie własne na podstawie Centralnej Bazy Danych Geologicznych

Rys. 15. Położenie analizowanego terenu objętego projektem planu w stosunku do granic Głównego Zbiornika Wód Podziemnych nr 203 Dolina Letniki (lokalizację zaznaczono kolorem czerwonym)

5.3.5. Wpływ realizacji ustaleń projektu planu na powierzchnię ziemi

Budowa geologiczna analizowanego obszaru objętego projektem planu nie jest dobrze rozpoznana, tak głębokimi otworami wiertniczymi, jak i płytkimi odwiertami. W budowie geologicznej utworów powierzchniowych do głębokości 2,5 m, na podstawie map glebowo-rolniczych, na tym terenie do głębokości 1,5 m p.p.t. dominują piaski słabo gliniaste i piaski luźne, które zalegają na piaskach i żwirach rzecznych oraz miejscami namuły. Ogólnie można stwierdzić, że grunty występujące na analizowanym obszarze objętym projektem planu, a przeznaczone pod planowaną zabudowę mieszkaniową i zabudowę usługową wraz z elementami infrastruktury technicznej i drogowej, nadają się do bezpośredniego posadawiania budynków. **Realizacja ustaleń analizowanego projektu planu skutkować dalszymi, miejscowymi nieodwracalnymi, zmianami w budowie geologicznej utworów powierzchniowych oraz rzeźbie terenu, spowodowanymi pracami ziemnymi pod fundamenty przyszłych obiektów kubaturowych planowanej zabudowy wraz z elementami infrastruktury technicznej i drogowej dla jej obsługi. Zmiany te mogą w fazie realizacji poszczególnych budynków i obiektów budowlanych prowadzić do miejscowego uruchomienia procesów erozyjnych (erozja wodna i wietrzna), jednak niewykraczających poza obręb placu budowy i nie będą w żaden sposób niekorzystnie oddziaływać na tereny przyległej zabudowy wsi.**

Na podstawie zebranych informacji na terenie objętym projektem planu znajdują się

układy drenarskie o niezidentyfikowanym przebiegu, dlatego do ustaleń projektu planu należy wprowadzić następujący zapis:

w przypadku natrafienia w trakcie realizacji robót budowlanych na istniejący drenaż należy go zachować; dopuszcza się przełożenie drenażu z zachowaniem spójności systemu drenażowego na obszarze objętym planem i w jego sąsiedztwie.

5.3.6. Wpływ realizacji ustaleń projektu planu na ryzyko wystąpienia poważnych awarii lub katastrofy naturalnej i budowlanej

5.3.6.1. Skutki realizacji ustaleń projektu planu na ryzyko powstania poważnej awarii w rozumieniu przepisów ustawy Prawo ochrony środowiska

Pojęcie poważnej awarii określone zostało w ustawie z 27 kwietnia 2001 roku - Prawo ochrony środowiska, które wdrożyło dyrektywę Rady Unii Europejskiej 96/82/WE z dnia 27 września 1996 roku w sprawie kontroli zagrożeń niebezpieczeństwa poważnych awarii związanych z substancjami niebezpiecznymi. Definicję awarii określa art. 3 pkt 23 ustawy z dnia 27 kwietnia 2001 r. - Prawo ochrony środowiska:

- *poważna awaria - rozumie się przez to zdarzenie, w szczególności emisję, pożar lub eksplozję, powstałe w trakcie procesu przemysłowego, magazynowania lub transportu, w których występuje jedna lub więcej niebezpiecznych substancji, prowadzące do natychmiastowego powstania zagrożenia życia lub zdrowia ludzi lub środowiska lub powstania takiego zagrożenia z opóźnieniem;*
- *poważna awaria przemysłowa - rozumie się przez to poważną awarię w zakładzie.*

Na koniec 2014 r. na terenie województwa warmińsko-mazurskiego znajdowały się 74 zakłady będące potencjalnymi sprawcami poważnych awarii: 2 zakłady dużego ryzyka wystąpienia poważnej awarii, 5 zakładów zwiększonego ryzyka wystąpienia poważnej awarii oraz 67 zakładów zakwalifikowanych, jako pozostałe zakłady mogące spowodować poważną awarię przemysłową. Zakłady te położone są w oddaleniu od siebie, dlatego ewentualna awaria na ich terenie nie będzie zwiększać prawdopodobieństwa wystąpienia awarii przemysłowej lub pogłębić jej skutki i powodować zjawiska „domina”.

Na terenie gminy Gronowo Elbląskie nie zostały lokalizowane zakłady zaliczone do zakładów stwarzających zagrożenie wystąpienia poważnej awarii przemysłowej.

Funkcje planowanej do lokalizacji zabudowy, na obszarze objętym projektem planu, nie będą umożliwiały lokalizacji zakładów lub instalacji mogących być źródłem awarii przemysłowej, dlatego realizacja jego ustaleń nie będzie źródłem powstania awarii przemysłowej w rozumieniu przepisów Prawo ochrony środowiska.

5.3.6.2. Skutki realizacji ustaleń projektu planu na powstanie zagrożenia masowymi ruchami ziemi

Z punktu widzenia bezpieczeństwa planowanych inwestycji ruchy masowe mają bardzo duże znaczenie. Przyczyny powstawania osuwisk można podzielić na dwie grupy:

- czynniki antropogeniczne – podcinanie skarp, niekontrolowane wprowadzanie mas wody na stoki, niszczenie powierzchni zadarnionych, obciążanie zboczy itp.,
- czynniki przyrodnicze – nawałne opady atmosferyczne, intensywne roztopy, podcinanie brzegów przez wody płynące itp.

W przypadku czynników przyrodniczych przeciwdziałanie ograniczone jest do wykonania urządzeń odwadniających, utrzymywanie właściwej szaty roślinnej czy wzmocnianie brzegów. Czynniki antropogeniczne wywołane są nieprzemyślaną gospodarką przestrzenią lub brakiem informacji na temat zagrożeń z nią związanych.

W opracowaniu Akademii Górniczo-Hutniczej z Krakowa pod tytułem „Rejestracja i inwentaryzacja naturalnych zagrożeń geologicznych (ze szczególnym uwzględnieniem osuwisk oraz innych zjawisk geodynamicznych) na terenie całego kraju”, na analizowanym terenie, włączonym w granice projektu planu miejscowego, nie zarejestrowano terenów aktywnych osuwisk. Obecnie Starosta Elbląski nie posiada jeszcze pełnego rejestru osuwisk oraz terenów zagrożonych ruchami masowymi ziemi, o których mówi się w ustawie z dnia 27 kwietnia 2001 r. Prawo ochrony środowiska (Dz. U. 2017 poz. 519 z późniejszymi zmianami, Obwieszczenie Marszałka Sejmu Rzeczypospolitej Polskiej z dnia 10 lutego 2017 r. w sprawie ogłoszenia jednolitego tekstu ustawy – Prawo ochrony środowiska). W ustawie wskazano starostów jako odpowiedzialnych za prowadzenie tzw. rejestru terenów zagrożonych ruchami masowymi ziemi oraz terenów, na których występują te ruchy. Sposób ustalania terenów zagrożonych oraz metody, zakres i częstotliwość prowadzenia obserwacji na tych terenach, a także, sposób prowadzenia, formę i układ rejestru określa stosowne Rozporządzenie Ministra Środowiska z dnia 20 czerwca 2007 r. w sprawie informacji dotyczących ruchów masowych ziemi. **Na analizowanym terenie objętym projektem planu, w czasie prac terenowych, nie stwierdzono występowania aktywnych osuwisk oraz terenów potencjalnie zagrożonych masowymi ruchami ziemi.**

Prognozuje się, że realizacja ustaleń analizowanego projektu planu nie będzie źródłem uruchomienia procesów erozyjnych prowadzących do powstania ruchów masowych ziemi, tak na terenach włączonych w jego granice, jak i na terenach przyległych.

5.3.7. Wpływ realizacji ustaleń projektu planu na poziomy pól elektromagnetycznych

W wyniku realizacji ustaleń projektu planu zachowany zostanie aktualny poziom pól elektromagnetycznych, gdyż nie planuje się realizacji nowych źródeł (urządzeń

i instalacji) o znacznej powierzchni oddziaływania. Rozbudowa sieci niskiego i średniego napięcia oraz ewentualnie nowych stacji transformatorowych nie spowodują zmian w poziomie pól elektromagnetycznych na tym terenie.

Prognozuje się, że w wyniku realizacji ustaleń analizowanego projektu planu dotrzymane będą dopuszczalne poziomy pól elektromagnetycznych w środowisku, określone w rozporządzenia Ministra Zdrowia z dnia 17 grudnia 2019 r. w sprawie dopuszczalnych poziomów pól elektromagnetycznych w środowisku oraz sposobów sprawdzania dotrzymywania tych pomiarów (Dz. U. Nr 192, poz. 1883) dla terenów przeznaczonych pod zabudowę mieszkaniową, a w przypadku lokalizacji obiektów usługowych lub innych związanych z pobytem ludności również rozporządzenia Ministra Pracy i Polityki Społecznej w sprawie najwyższych dopuszczalnych stężeń i natężeń czynników szkodliwych dla zdrowia w środowisku pracy z dnia 6 czerwca 2014 r. (t.j. Dz.U. z 2017 r. poz. 1348).

Dnia 7 maja 2010 r. opublikowana została ustawa o wspieraniu rozwoju usług i sieci telekomunikacyjnych, której przepisy zdecydowanie ograniczyły możliwość wprowadzenia zakazów lokalizacji masztów i wież telefonii komórkowej. **Na terenie wsi Fiszewo, nie została zlokalizowana jest stacja bazowa telefonii komórkowej. Najbliżej położone w stosunku do granic obszaru objętego projektem planu anteny poszczególnych operatorów sieci komórkowej znajdują się w odległości:**

- około 3,2 km na północny wschód w miejscowości Oleśno działka nr 43,
- około 3,5 km na południowy zachód w miejscowości Stare Pole (działka nr 33),
- około 2,6 km na południowy zachód w Starym Polu przy ulicy Marynarki Wojennej 28B,
- około 4,9 km na północy wschód w Gronowie Elbląskim działka nr 271

Lokalizacja stacji bazowych telefonii komórkowej jako źródła emisji promieniowania niejonizującego, zgodnie z obowiązującymi przepisami prawa ochrony środowiska nie powinna powodować zagrożeń dla ludzi. Prawidłowo funkcjonująca stacja bazowa spełnia wszelkie standardy bezpieczeństwa. Według literatury przedmiotu, typowa stacja bazowa posiada anteny zawieszane na wysokości, co najmniej 20 m nad terenem, a pracująca w sposób ciągły pełną mocą (2 kW ERP) wywołuje na poziomie gruntu natężenie pola elektromagnetycznego, co najwyżej rzędu 0,02 mW/cm². Nadajniki radiowo – telewizyjne przy porównywalnej mocy są znacznie większymi źródłami pola elektromagnetycznego. Ponadto nadajniki stosowane w stacjach bazowych telefonii komórkowej wykorzystują anteny kierunkowe, co powoduje, że sygnał emitowany na kierunku głównym, w stosunku do sygnału emitowanego w kierunku przeciwnym jest około 150 razy większy, zaś w stosunku do kierunku pionowego w dół ponad dziesięć tysięcy razy większy. Obowiązujące od stycznia 2020 r. rozporządzenie Ministra Zdrowia, w sprawie dopuszczalnych poziomów pól elektromagnetycznych w środowisku określa dopuszczalne poziomy pól elektromagnetycznych w środowisku dla terenów przeznaczonych

pod zabudowę mieszkaniową oraz dla miejsc dostępnych dla ludności. Ponadnormatywne promieniowanie występuje jedynie w bliskiej odległości od anteny, im dalej od niej gęstość maleje.

Prognozuje się, że w przypadku lokalizacji nowego obiektu stacji bazowej telefonii komórkowej, nie nastąpi zmiana obecnie bardzo korzystnego poziomu pól elektromagnetycznych, gdyż występowanie pól elektromagnetycznych o parametrach wyższych od dopuszczalnych ma miejsce w niedostępnej dla ludzi przestrzeni, nie jest uciążliwością w rozumieniu przepisów ochrony środowiska. Potwierdzają to systematyczne badania prowadzone przez wojewódzkiego inspektora prowadzone zgodnie z przepisami ustawy Prawo ochrony środowiska z 27 kwietnia 2001 r.

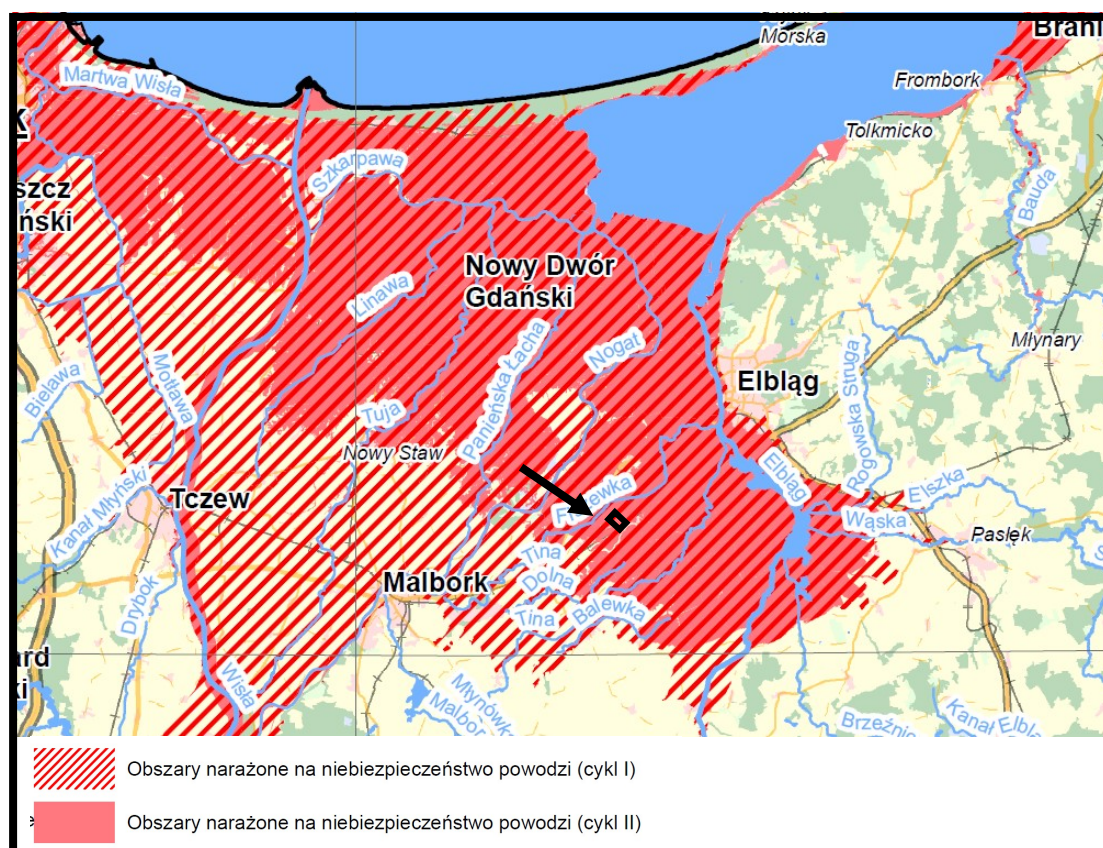
W każdym województwie Wojewódzkie Inspektoraty Ochrony Środowiska zobowiązane są do wykonania pomiaru w punktach sieci, w skład, której wchodzi 135 punktów pomiarowych na terenie województwa. Punkty pomiarowe są zlokalizowane w sposób umożliwiający objęcie badaniami trzech obszarów. Są to:

- **centralne dzielnice lub osiedla miast o liczbie mieszkańców przekraczającej 50 tys. (45 punktów pomiarowych),**
- **miasta o liczbie mieszkańców poniżej 50 tys. (45 punktów pomiarowych),**
- **tereny wiejskie (45 punktów pomiarowych).**

Pomiary wykonuje się w cyklu trzyletnim. Na terenie gminy Gronowo Elbląskie pomiary natężenia pola elektromagnetycznego nie są wykonywane, a średnie arytmetyczne dla obszarów wiejskich w województwie warmińsko-mazurskim wynosiły, w 2017 roku, 0,19133 V/m, według obowiązującej normy dopuszczającej wielkość promieniowania to 7,00 V/m, zgodnie z rozporządzeniem Ministra Zdrowia z dnia 17 grudnia 2019 r. w sprawie dopuszczalnych poziomów pól elektromagnetycznych w środowisku.

5.3.8. Wpływ realizacji ustaleń projektu planu na powstanie zagrożenia powodziowego

Na podstawie zebranych materiałów można stwierdzić, że analizowany teren objęty projektem planu został włączony do obszarów narażonych na niebezpieczeństwo powodzi wskazanych w opracowaniu IMGW Oddział w Olsztynie pod tytułem „Wstępna ocena ryzyka powodziowego – mapa obszarów narażonych na niebezpieczeństwo powodzi w woj. warmińsko-mazurskim” – rys. 16.



Źródło: opracowanie własne na podstawie Wstępnej oceny ryzyka powodziowego....

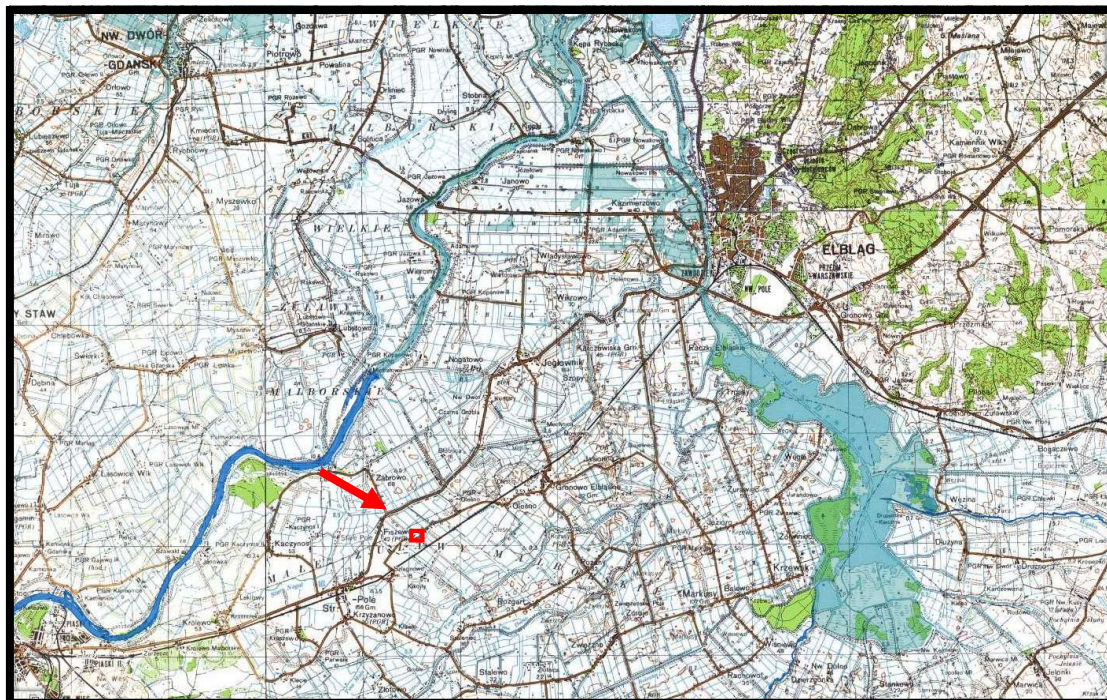
Rys. 16. Położenie obszaru objętego projektem planu w stosunku do obszarów narażonych na niebezpieczeństwo powodzi w regionie wodnym Dolnej Wisły – lokalizację projektu planu zaznaczono kolorem czarnym

Celem opracowania Wstępnej oceny ryzyka powodziowego nie było wyznaczenie precyzyjnego zasięgu obszarów zagrożonych powodzią, lecz wstępne ich zidentyfikowanie, w celu wyselekcjonowania rzek, które stwarzają zagrożenie powodziowe. Dla obszarów i rzek wskazanych we wstępnej ocenie ryzyka powodziowego zostały wykonane matematyczne modelowanie hydrauliczne, w wyniku, którego wyznaczone zostały precyzyjne obszary, przedstawione na mapach zagrożenia powodziowego. Obszary te są podstawą do prowadzenia polityki przestrzennej na obszarach zagrożenia powodziowego.

Zgodnie z przepisami ustawy Prawo wodne granice przedstawione na mapach zagrożenia powodziowego muszą być uwzględniane w koncepcji przestrzennego zagospodarowania kraju, planie zagospodarowania przestrzennego województwa, miejscowym planie zagospodarowania przestrzennego oraz w decyzji o ustaleniu lokalizacji inwestycji celu publicznego lub decyzji o warunkach zabudowy.

Obszar objęty analizowanym projektem planu nie został ujęty opracowanymi przez Prezesa Krajowego Zarządu Gospodarki Wodnej mapami zagrożenia powodziowego i mapami ryzyka powodziowego, które zostały opublikowane w 22 października 2020

roku. Teren ten nie został zaliczony do obszarów szczególnego zagrożenia powodzią raz na 10 i raz 100 lat oraz do obszarów zagrożonych powodzią raz na 500 lat - rys. 17.



Źródło: opracowanie własne na podstawie Geoserwis GDOŚ

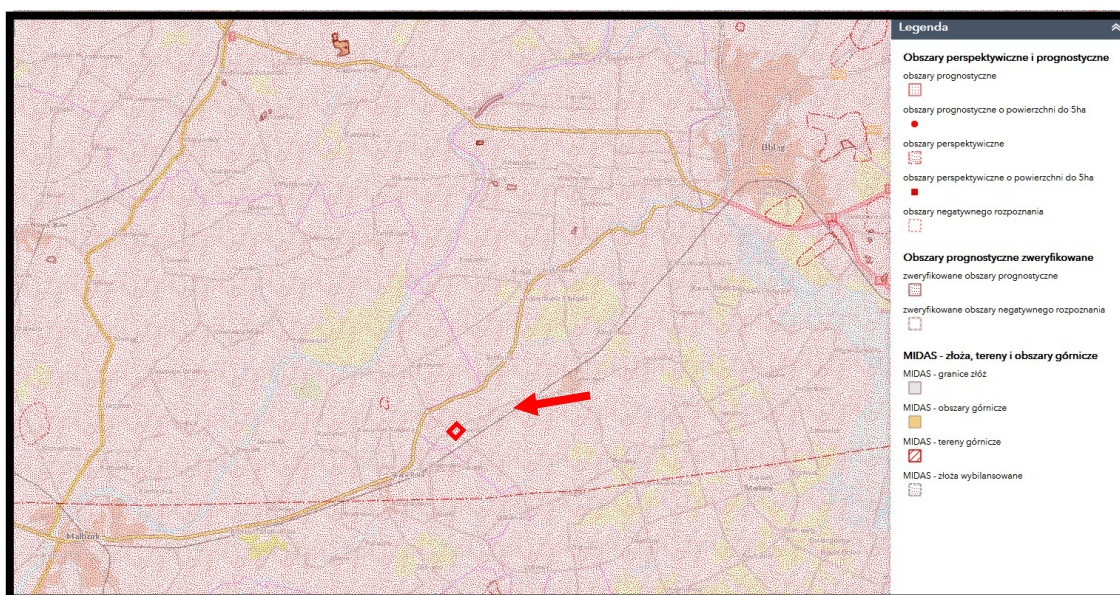
Rys. 17. Położenie terenu objętego projektem planu w stosunku do granic obszarów szczególnego zagrożenia powodziowego – granice projektu planu zaznaczono kolorem czerwonym

Prognozuje się, że realizacja ustaleń analizowanego projektu planu nie będzie źródłem powstania zagrożenia powodzią, tak na obszarach włączonych w jego granice, jak również na terenach przyległych.

5.4. Wpływ realizacji ustaleń projektu planu na ochronę zasobów naturalnych

5.4.1. Wpływ realizacji ustaleń projektu planu na ochronę obszarów występowania kopalin

Na terenie objętym analizowanym projektem planu nie występują udokumentowane złoża kopalin, które mogą być eksploatowane metodą nie odkrywkową, ale cały ten obszar położony jest w granicach perspektywnego złoża soli kamiennej – rys. 18. Prognozuje się, że realizacja ustaleń projektu planu nie będzie ograniczała możliwości eksploatacji perspektywnego złoża soli kamiennej, gdyż będzie ono wydobywane metodą poziomego wypłukiwania z głębokości około 1300 m p.p.t.



Źródło: opracowanie własne na podstawie CBDG

Rys. 18. Udokumentowane. Prognostyczne i perspektywiczne złoża kopalin w rejonie obszaru objętego projektem planu – lokalizację obszaru projektu planu zaznaczono kolorem czerwonym

Najbliżej położone, w stosunku do jego granic, udokumentowane złoża, które może być eksploatowane metodą odkrywkową znajduje się (rys. 15):

- około 5,8 km na północny wschód, złoża kruszywa naturalnego „Wikrowo - pole „A”
- około 4,6 km na północny wschód, złoża kruszywa naturalnego „Wikrowo - pole „B”
- około 8,3 km na północny zachód, złoża kruszywa naturalnego „Adamowo – pole III”
- około 8,8 km na północny zachód, złoża kruszywa naturalnego „Adamowo – pole I”

5.4.2. Wpływ realizacji ustaleń projektu planu na gleby i rolniczą przestrzeń produkcyjną

Na terenie objętym analizowanym projektem planu występują gleby, które zostały zakwalifikowane do gruntów ornych klas RII i RV. **Ogólnie można stwierdzić, że gleby występujące na analizowanym terenie charakteryzują się stosunkowo wysoką wartością i przydatnością rolniczą oraz przyrodniczą.** Realizacja ustaleń projektu planu wymagać będzie stopniowego, w miarę zabudowy, trwałego wyłączenia gruntów rolnych z produkcji jedynie na terenie oznaczonym symbolem 2.MN,U. **Grunty rolne klasy RII włączone w granice analizowanego projektu planu, pozostaną w dotychczasowym rolniczym wykorzystaniu i użytkowaniu – teren 3.RM.**

Prognozuje się, że realizacja ustaleń projektu planu wpłynie na znaczącą, nieodwracalną utratę wartości przyrodniczych i produkcyjnych gleb na terenach przeznaczonych pod planowaną zabudowę wraz z urządzeniami infrastruktury technicznej i drogowej (teren 2.MN,U). Do ustaleń projektu planu proponuje się wprowadzić zapis mający na celu

ochronę cennej pokrywy glebowej, jaka znajduje się na terenach przeznaczonych pod zabudowę:

- zebranie wierzchniej warstwy gruntu w celu jej ponownego wykorzystania dla celów pielęgnacyjno-porządkowych po zakończeniu robót budowlanych.

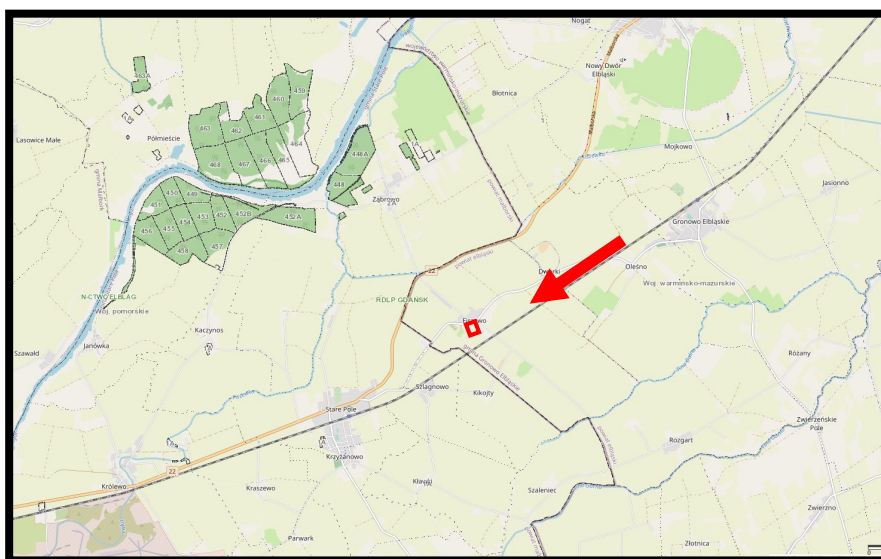
Stopniowa zmiana przeznaczenia gruntów rolnych na zabudowę nie będzie w żaden sposób niekorzystnie oddziaływać na obszary przyległe, nie będzie ograniczała możliwości dalszego intensywnego wykorzystania przyległych gruntów rolnych.

5.4.3. Wpływ realizacji ustaleń projektu planu na leśną przestrzeń produkcyjną

Grunty leśne nie występują w granicach obszaru objętego analizowanym projektem planu.

Najbliżej położone grunty leśne znajdują się około 3,2 km na północny zachód jest to przeszło 50 ha płat lasy nad Nogatem – rys. 19.

Prognozuje się, że realizacja ustaleń analizowanego projektu planu nie będzie w żadnym przypadku źródłem oddziaływań na najbliższej położone grunty leśne.



Źródło: opracowanie własne na podstawie Banku Danych o Lasach

Rys. 19. Lasy w rejonie obszaru objętego projektem planu – lokalizację projektu planu zaznaczono kolorem czerwonym

5.4.4. Wpływ realizacji ustaleń projektu planu na walory krajobrazowe

Zgodnie z definicją pojęcia ochrony krajobrazowej oraz walorów krajobrazowych są to wartości przyrodnicze, kulturowe, historyczne, estetyczno-widokowe obszaru oraz związane z nimi rzeźbę terenu, twory i składniki przyrody oraz elementy cywilizacyjne, ukształtowane przez siły przyrody lub działalność człowieka. **Realizacja ustaleń analizowanego projektu planu stopniowo, w miarę zabudowy i zagospodarowania części terenów włączonych w jego**

granice (teren 2.MN,U), nieodwracalnie, ale miejscowo zmieniać będzie walory krajobrazowe, gdzie w miejsce krajobrazu otwartego, w niewielkim stopniu zabudowanego, pojawi się uporządkowana planowana zabudowa mieszkaniowa i usługowa wraz z urządzeniami infrastruktury technicznej i drogowej. Należy zaznaczyć, że nowa, planowana zabudowa komponować się będzie z już istniejącą, gdyż w ustaleniach projektu planu wprowadzono szereg zapisów odnoszących się do zachowania walorów krajobrazowych wsi, w tym między innymi:

- *w całym obszarze planu ustala się ochronę zadrzewień śródpolnych, alei i szpalerów drzew, na zasadzie uzupełniania istniejącej substancji, w tym utrzymanie rodzimych gatunków drzew i krzewów; zakazuje się zabudowy na terenach zadrzewień śródpolnych, alei i szpalerów drzew; dopuszcza się usunięcie drzew i krzewów w wyniku budowy, przebudowy i remontów dróg, bezpieczeństwa ludzi i mienia oraz realizacji przedsięwzięć dopuszczonych w planie, zgodnie z wymogami przepisów odrębnych i na zasadzie rekompensacji gatunkami dopasowanymi do rodzimie występujących;*
- *kształtowanie zabudowy w sposób zharmonizowany z krajobrazem żuławskim i spójny wewnętrznie, poprzez między innymi dostosowanie parametrów zabudowy do parametrów istniejących budynków historycznych, zbliżone rozwiązania materiałowe i kolorystyczne dla grup budynków oraz poprzez stosowanie wskaźników regulacyjnych według ustaleń szczegółowych dla poszczególnych terenów.*
- *na obszarze planu ustala się następującą kolorystykę:*
 - 1) *elewacji budynków – naturalny kolor cegły, drewna lub kamienia oraz kolory w jasnych, niejaskrawych odcieniach z palety brązów, beży, czerwieni, żółcieni, zieleni, szarości i bieli;*
 - 2) *dachów spadzistych – matowe o naturalnym kolorze dachówki ceramicznej, łupka, strzechy lub odcieni od szarości do grafitu, z wyłączeniem ich odcieni jaskrawych;*
 - 3) *w przypadku remontu elewacji budynków zabytkowych, należy odtworzyć pierwotną kolorystykę w oparciu o odkrywki, dostępne materiały ikonograficzne lub ujednoczyć kolorystykę elewacji z zastosowaniem palety nie więcej niż 3 kolorów, w nawiązaniu do istniejącej kolorystyki lub kolorystyki zabytków zlokalizowanych na danym terenie ustalonym w projekcie planu; w przypadku wymiany stolarki okiennej i drzwiowej zabytków ustala się ujednoczenie jej kolorystyki z powtórzeniem podziałów okiennych (formy stolarki) oraz zakazuje się docieplania zewnętrznego ścian obiektów historycznych o ceglanych i drewnianych elewacjach oraz tynkowanych z detalem*

architektonicznym.

5.5. Wpływ realizacji ustaleń projektu planu na zabytki, chronione dobra kulturowe i wartości materialne

Na obszarze objętym analizowanym projektem planu nie występują obiekty wpisane do rejestru zabytków województwa warmińsko-mazurskiego.

Na obszarze objętym projektem planu nie znajdują się obiekty ujęte w Wojewódzkiej Ewidencji Zabytków i Gminnej Ewidencji Zabytków;

Natomiast cały obszar objęty projektem planu położony w strefie pełnej ochrony konserwatorskiej zespołu ruralistycznego wsi Fiszewo, oznacza to, że wszelkie działania, jakie będą prowadzone w jego granicach podlegają przepisom prawa z zakresu ochrony i opieki nad zabytkami oraz prawa budowlanego. Zasady ochrony struktury przestrzennej układu ruralistycznego wsi Fiszewo określone zostały w zapisach projektu planu dla każdego wydzielonego terenu funkcjonalnego.

W granicach obszaru objętego projektem planu nie występują obiekty stanowiące dobro kultury współczesnej. W analizowanym przypadku realizacja ustaleń analizowanego projektu planu miejscowego w żaden sposób nie będzie niekorzystnie oddziaływać na dobra kultury lub inne wartości materialne. **W obszarze bezpośrednich oddziaływań realizacji ustaleń projektu planu nie znajdują się obiekty i dobra kultury materialnej objęte ochroną, których stan zachowania byłby zagrożony w wyniku realizacji jego ustaleń.**

Realizacja ustaleń projektu planu wymagać będzie rozbudowy i budowy elementów infrastruktury technicznej i drogowej. Przedsięwzięcia te wpłyną bardzo korzystnie na stan lokalnej infrastruktury technicznej i drogowej miejscowości Fiszewo, co zdecydowanie poprawi również warunki życia mieszkańców już istniejącej zabudowy. Realizacja planowanych przedsięwzięć infrastrukturalnych i drogowych nie będzie źródłem jakichkolwiek oddziaływań na inne dobra materialne, nie będzie w żaden sposób niekorzystnie oddziaływać na pozostałe fragmenty wsi Fiszewo oraz nie będzie ograniczała możliwości dalszego intensywnego wykorzystania przyległych gruntów rolnych.

5.6. Oddziaływania skumulowane skutków realizacji ustaleń projektu planu

Oddziaływanie skumulowane to łączne oddziaływanie wszystkich źródeł emisji, jakie znajdują się na terenie objętym projektem planu i tych, które są planowane w jego granicach oraz na obszarach przyległych. Zapisy ustaleń analizowanego projektu planu wprowadzają nową, planowaną zabudowę wraz z urządzeniami infrastruktury technicznej i drogowej, na tereny dotychczas niezabudowane, w części nadal użytkowane rolniczo, których realizacja może

skutkować powstaniem krótkookresowych oddziaływań skumulowanych. Realizacja ustaleń projektu planu może przyczynić się jedynie do okresowej (krótkotrwałej) kumulacji emisji zanieczyszczeń do środowiska poprzez: krótkookresowe zwiększenie ruchu samochodowego związanego z realizacją planowanej zabudowy i zagospodarowania tego terenu, które mogą być realizowane w tym samym okresie czasu. Przy takim założeniu, można także prognozować, iż nastąpi okresowa kumulacja emisji pyłów do powietrza, zanieczyszczeń pochodzących z pracujących maszyn i urządzeń budowlanych oraz może dojść do miejscowej i krótkookresowej, ale nieodczuwalnej, zmiany warunków klimatu akustycznego. **Powstałe oddziaływania skumulowane będą tylko czasowe, krótkookresowe i nie będą w żaden sposób niekorzystnie oddziaływać na pozostałe fragmenty wsi oraz nie będą, w żaden sposób ograniczały możliwości dalszego intensywnego wykorzystania przyległych gruntów rolnych.**

5.7. Informacja o możliwym transgranicznym oddziaływaniu na środowisko realizacji ustaleń projektu planu

Analizowany fragment gminy Gronowo Elbląskie, wieś Fiszewo oraz jej najbliższe otoczenie nie sąsiadują bezpośrednio, z terytoriami państw ościennych, a odległości jego granic do granicy państwa jest znaczna. Wpływ realizacji ustaleń analizowanego projektu planu nie będzie miał oddziaływania transgranicznego w rozumieniu przepisów Prawo ochrony środowiska.

5.8. Przewidywane metody analizy skutków realizacji ustaleń projektu planu oraz częstotliwość jej przeprowadzenia

Monitoring to system kontrolno-decyzyjny umożliwiający identyfikację i prognozowanie stanu środowiska na podstawie opracowywanych prognoz przy uwzględnianiu zwłaszcza potrzeb gospodarczych, społecznych, zdrowotnych i rekreacyjnych. **W niniejszej prognozie nie określa się terminów i elementów środowiska, które należałoby monitorować w wyniku realizacji ustaleń analizowanego projektu planu.**

Zgodnie z ustawą z dnia 27 marca 2003 roku o planowaniu i zagospodarowaniu przestrzennym wójt gminy w celu oceny aktualności planów miejscowych dokonuje analizy zmian w zagospodarowaniu przestrzennym gminy, ocenia postępy w opracowywaniu planów miejscowych i opracowuje wieloletnie programy ich sporządzania w nawiązaniu do ustaleń studium. W tym okresie dokonywana będzie ocena skutków realizacji ustaleń, między innymi, analizowanego projektu planu w kontekście zgłoszonych wniosków o ich zmianę lub o zmianę studium. Możliwość realizacji tych wniosków będzie także uzależniona od skutków realizacji obowiązującego planu na środowisko przyrodnicze i warunki życia mieszkańców. Ponadto w okresie sporządzania nowej edycji Studium uwarunkowań i kierunków zagospodarowania

przestrzennego gminy Gronowo Elbląskie czy nowego planu zagospodarowania przestrzennego dla obszaru objętego analizowanym projektem planu, w czasie wykonywania opracowań ekofizjograficznych podstawowych również będzie można przeanalizować ewentualne skutki realizacji analizowanego projektu planu.

Wnioski

W wyniku realizacji ustaleń analizowanego projektu planu nie prognozuje się wzrostu emisji zanieczyszczeń gazowych i pyłowych do powietrza pochodzenia transportowego i energetycznego.

Zachowanie aktualnego udziału powierzchni biologicznie czynnej nie będzie możliwe, gdyż realizacja ustaleń projektu planu przyczyni się do jej miejscowej dalszej likwidacji, przy zachowaniu zgodnie z ustaleniami projektu planu udziału powierzchni biologicznie czynnej w ogólnej powierzchni wydzielanych działek budowlanych.

Aktualna rzeźba terenu ulegnie tylko niewielkim miejscowym zmianom w wyniku prowadzonych prac budowlanych pod przyszłe obiekty kubaturowe planowanej zabudowy, obiekty i urządzenia infrastruktury technicznej oraz drogowej.

Na terenie objętym projektem planu nie występują grunty zanieczyszczone (w rozumieniu rozporządzenia Ministra Środowiska (Dz. U. 2016 poz. 1395) oraz tereny zdegradowane, które wymagać będą rekultywacji bądź remediacji. Również nie występują grunty, na których stwierdzono potencjalne historyczne zanieczyszczenia powierzchni terenu.

Realizacja ustaleń projektu planu:

- nie będzie źródłem zanieczyszczenia gruntów w jego granicach oraz na terenach przyległych,
- nie wpłynie na pogorszenie, jakości wód powierzchniowych i podziemnych oraz nie będzie źródłem zagrożenia zanieczyszczenia tych wód,
- nie wpłynie na zmianę poziomu pól elektromagnetycznych,
- wpłynie na zmianę miejscowych walorów krajobrazowych.

Realizacja ustaleń analizowanego projektu planu nie będzie oddziaływać na wartości przyrodnicze i krajobrazowe terenów przyległych, nie będzie w żaden sposób niekorzystnie oddziaływać na pozostałe fragmenty wsi oraz nie będzie ograniczała możliwości dalszego intensywnego wykorzystania przyległych gruntów rolnych.

Elbląg, 06.11.2019 r.

ZNS.4450.17.2019.MJ.1
(za zwrótnym poświadczeniem odbioru)

OPINIA SANITARNA

Na podstawie art. 3 pkt 1 ustawy z dnia 14 marca 1985 r. o Państwowej Inspekcji Sanitarnej (tekst jednolity Dz. U. z 2019 r., poz.59) i art. 46 pkt 1, art. 50, art. 53 i art. 58 ustawy z dnia 3 października 2008 r. o udostępnieniu informacji o środowisku i jego ochronie, udziale społeczeństwa w ochronie środowiska oraz o ocenach oddziaływania na środowisko (tekst jednolity Dz. U. z 2018, poz. 2081 z późn. zm.) po zapoznaniu się z wnioskiem przedłożonym przez Wójta Gminy Gronowo Elbląskie z 25.10.2019 r. (data wpływu: 30.10.2019 r., brak znaku sprawy), w sprawie uzgodnienia zakresu i stopnia szczegółowości informacji wymaganych w prognozie oddziaływania na środowisko projektu zmiany miejscowego planu zagospodarowania przestrzennego terenu położonego na działce nr 21/108, obręb geodezyjny Fiszewo, gm. Gronowo Elbląskie

Państwowy Powiatowy Inspektor Sanitarny w Elblągu

uzgadnia pozytywnie zaproponowany zakres i stopień szczegółowości informacji wymaganych w prognozie oddziaływania na środowisko dla projektu zmiany miejscowego planu zagospodarowania przestrzennego terenu położonego na działce nr 21/108, obręb geodezyjny Fiszewo, gm. Gronowo Elbląskie

UZASADNIENIE

Wójt Gminy Gronowo Elbląskie pismem z 25.10.2019 r. (data wpływu: 30.10.2019 r., brak znaku sprawy) zwrócił się do Państwowego Powiatowego Inspektora Sanitarnego w Elblągu z wnioskiem o uzgodnienie przedłożonego zakresu i stopnia szczegółowości informacji wymaganych w prognozie oddziaływania na środowisko projektu zmiany miejscowego planu zagospodarowania przestrzennego terenu położonego na działce nr 21/108, obręb geodezyjny Fiszewo, gm. Gronowo Elbląskie.

Miejscowy plan zagospodarowania przestrzennego stanowi dokument, o którym mowa w art. 46 ust. 1 ustawy z dnia 3 października 2008 r. o udostępnieniu informacji o środowisku i jego ochronie, udziale społeczeństwa w ochronie środowiska oraz o ocenach oddziaływania na środowisko (tekst jednolity Dz. U. z 2018 r., poz. 2081 z późn. zm.), wymagający przeprowadzenia strategicznej oceny oddziaływania na środowisko, w tym sporządzenia prognozy oddziaływania na środowisko (art. 51 ust. 1 w/w ustawy). Na podstawie art. 53 w związku z art. 58 w/w ustawy, organ opracowujący projekt uzgadnia zakres i stopień szczegółowości informacji wymaganych w prognozie oddziaływania na środowisko m. in. z państwowym powiatowym inspektorem sanitarnym. Z uwagi na lokalizację obszaru objętego planem, właściwym miejscowo w przedmiotowej sprawie jest Państwowy Powiatowy Inspektor Sanitarny w Elblągu.

Obszar planu znajduje się na terenie miejscowego planu zagospodarowania przestrzennego Gminy Gronowo Elbląskie uchwalonego Uchwałą nr XXIII/200/2001 z dnia 24 sierpnia 2001 r. Zgodnie z w/w planem działka nr 21/108 obręb Fiszewo stanowi: zabudowa mieszkaniowa i zagrodowa (T-14) oraz teren cmentarza (T-5). Proponowana zmiana ma na celu zmianę ustaleń planu w zakresie korekty obowiązujących ustaleń.

W ocenie Państwowego Powiatowego Inspektora Sanitarnego w Elblągu sporządzenie prognozy oddziaływania na środowisko projektu zmiany miejscowego planu zagospodarowania przestrzennego terenu położonego na działce nr 21/108, obręb geodezyjny Fiszewo, gm. Gronowo Elbląskie w miejscowości Gronowo Elbląskie zgodnie z przedłożonym zakresem tj. zawierająca informacje wymagane w art 51 ustawy z dnia 3 października 2008 r. o udostępnieniu informacji o środowisku i jego ochronie, udziale społeczeństwa w ochronie środowiska oraz o ocenach oddziaływania na środowisko (tekst jednolity Dz. U. z 2018, poz. 2081 z późn. zm.) pozwoli na pełną analizę w aspekcie wymogów higieniczno-sanitarnych i zdrowotnych, w tym będzie określała i oceniała skutki wpływu realizacji planu na jakość życia, w tym zdrowie ludzi.

PAŃSTWOWY POWIATOWY
INSPEKTOR SANITARNY
w Elblągu

mgr inż. Marek Jarosz
specjalista higieny i epidemiologii

Otrzymuje:

1. Wójt Gminy Gronowo Elbląskie - ePUAP

2. a/a
Do wiadomości:

1. Warmińsko-Mazurski Państwowy Wojewódzki Inspektor Sanitarny, ul. Żołnierska 16, 10-561 Olsztyn (poczta elektroniczna)

Mio